

Badanie nastrojów w branży rolniczej w Polsce



POLSKA IZBA GOSPODARCZA
MASZYN I URZĄDZEN ROLNICZYCH

Spis treści

Wstęp	3
Szczegółowe wyniki badania	4
Podsumowanie – indeks nastrojów	11
CLIMMAR Index	12

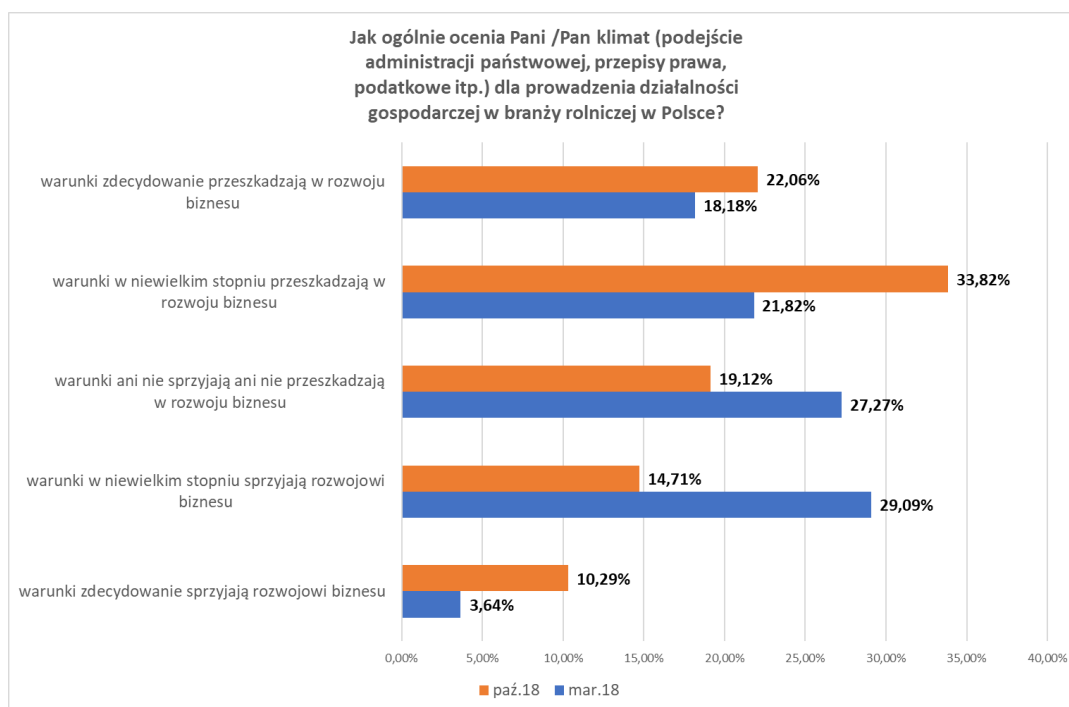
Wstęp

Badanie na temat nastrojów w branży rolniczej w Polsce jest cyklicznym badaniem, wykonywanym co pół roku przez Polską Izbę Gospodarczą Maszyn i Urządzeń Rolniczych. Badanie prowadzone jest od czerwca 2014 roku. Ostatnie wyniki zebrane zostały na przełomie września i października 2018. Celem badania jest poznanie nastrojów panujących wśród firm operujących w branży maszyn i urządzeń rolniczych. Badanie ma formę ankiety internetowej, wysyłanej do firm z branży, o wypełnienie której proszona jest osoba odpowiadająca za podejmowanie kluczowych decyzji w firmie. Prócz odpowiedzi na pytania cząstkowe, efektem ankiety jest indeks nastrojów w branży, którego wartość odzwierciedla zmieniające się nastroje w branży na przestrzeni ostatnich lat. Poniżej prezentowane są wyniki badania w porównaniu do wyników z marca 2018.

Wyniki badania

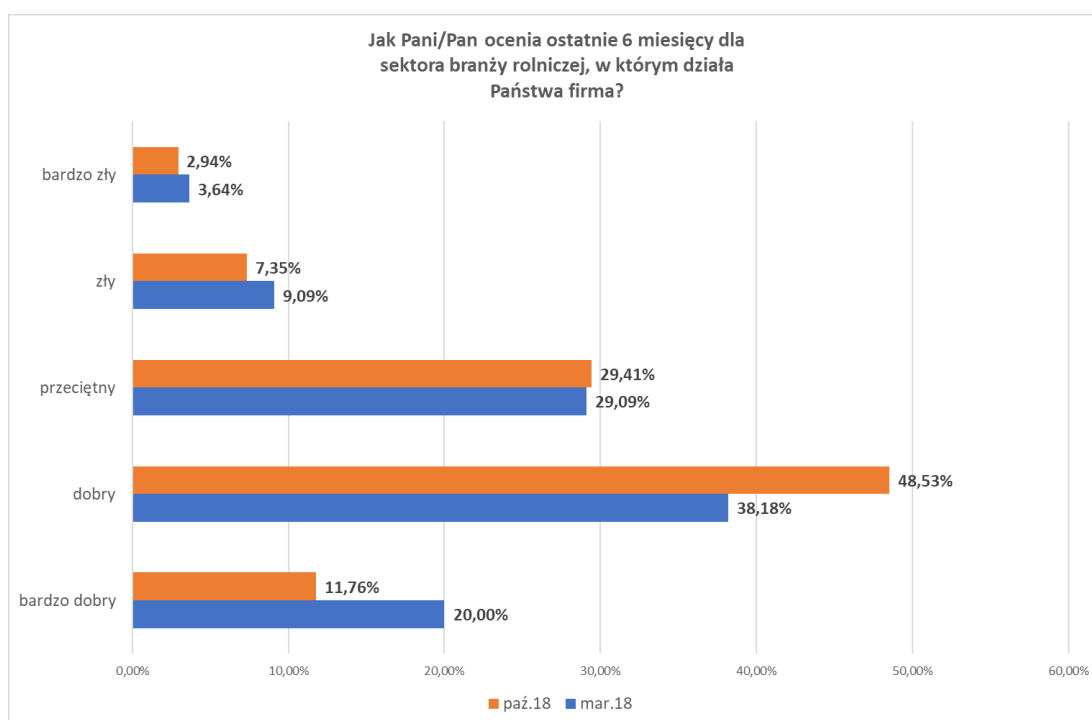
Jak ogólnie ocenia Pani /Pan klimat (podejście administracji państwowej, przepisy prawa, podatkowe itp.) dla prowadzenia działalności gospodarczej w branży rolniczej w Polsce?

Odpowiedź	%
warunki zdecydowanie sprzyjają rozwojowi biznesu	10,29%
warunki w niewielkim stopniu sprzyjają rozwojowi biznesu	14,71%
warunki ani nie sprzyjają ani nie przeszkadzają w rozwoju biznesu	19,12%
warunki w niewielkim stopniu przeszkadzają w rozwoju biznesu	33,82%
warunki zdecydowanie przeszkadzają w rozwoju biznesu	22,06%



Jak Pani/Pan ocenia ostatnie 6 miesięcy dla sektora branży rolniczej, w którym działa Państwa firma?

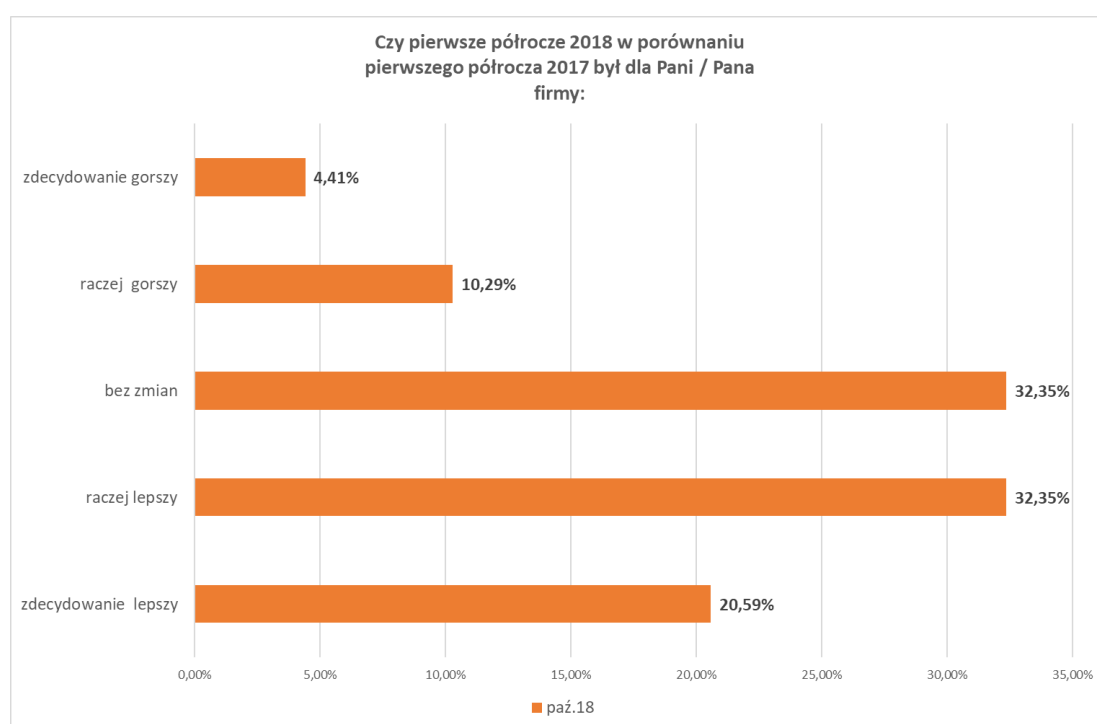
Odpowiedź	%
bardzo dobry	11,76%
dobry	48,53%
przeciętny	29,41%
zły	7,35%
bardzo zły	2,94%



W przypadku odpowiedzi na to pytanie odpowiedzi są podobne do tych sprzed pół roku. W nieznacznym stopniu ubyło negatywnych ocen. Jedyna znaczna różnica dotyczy dwóch ostatnich wskaźników. Oba jednak dotyczą ocen pozytywnych. Przybyło tych, którzy oceniają ostatni okres jako dobry o nieco ponad 10% i niemal o tyle samo ubyło ocen bardzo dobrych.

Czy pierwsze półrocze 2018 w porównaniu pierwszego półrocza 2017 był dla Pani / Pana firmy:

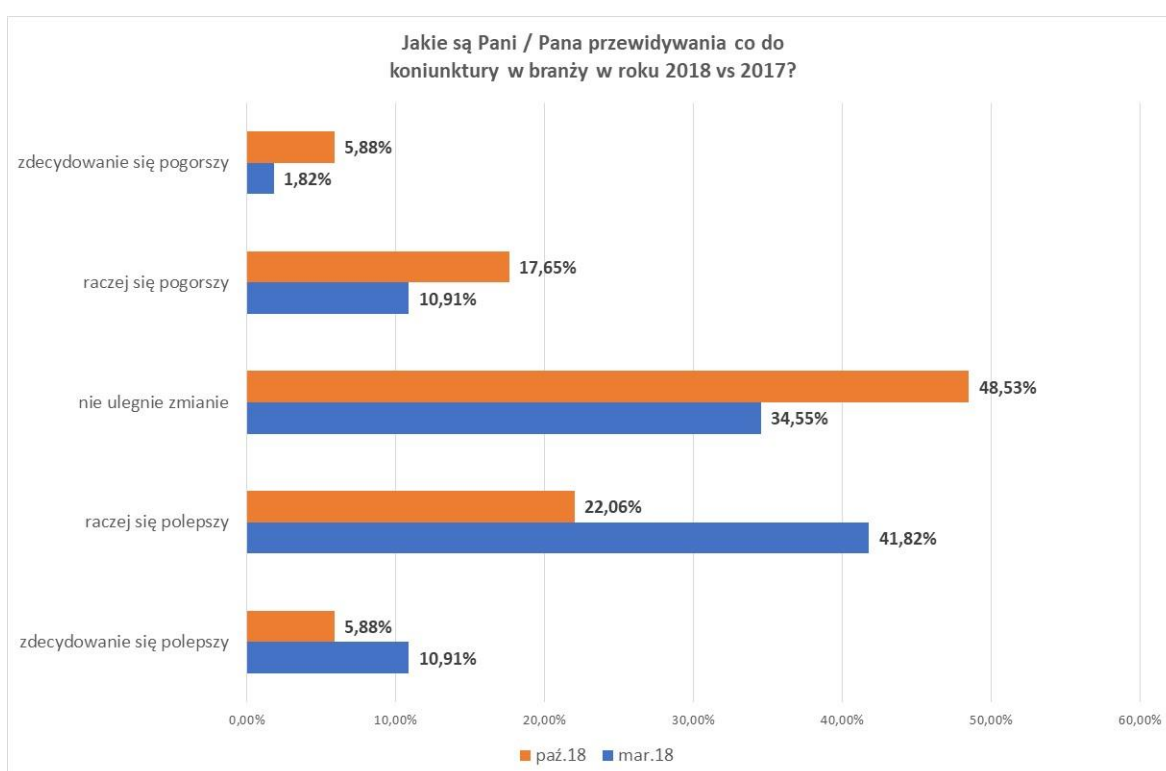
Odpowiedź	%
zdecydowanie lepszy	20,59%
raczej lepszy	32,35%
bez zmian	32,35%
raczej gorszy	10,29%
zdecydowanie gorszy	4,41%



Jeżeli chodzi o ocenę pierwszego półrocza we własnej firmie przeważają oceny pozytywne. Jako lepszy i zdecydowanie lepszy, niż analogiczny okres 2017, oceniony został przez niemal 53% firm. Dla niemal 15% firm był to okres gorszy, 1/3 firm uznała, że był on taki sam jak przed rokiem.

Jakie są Pani / Pana przewidywania co do koniunktury w branży w roku 2018 vs 2017?

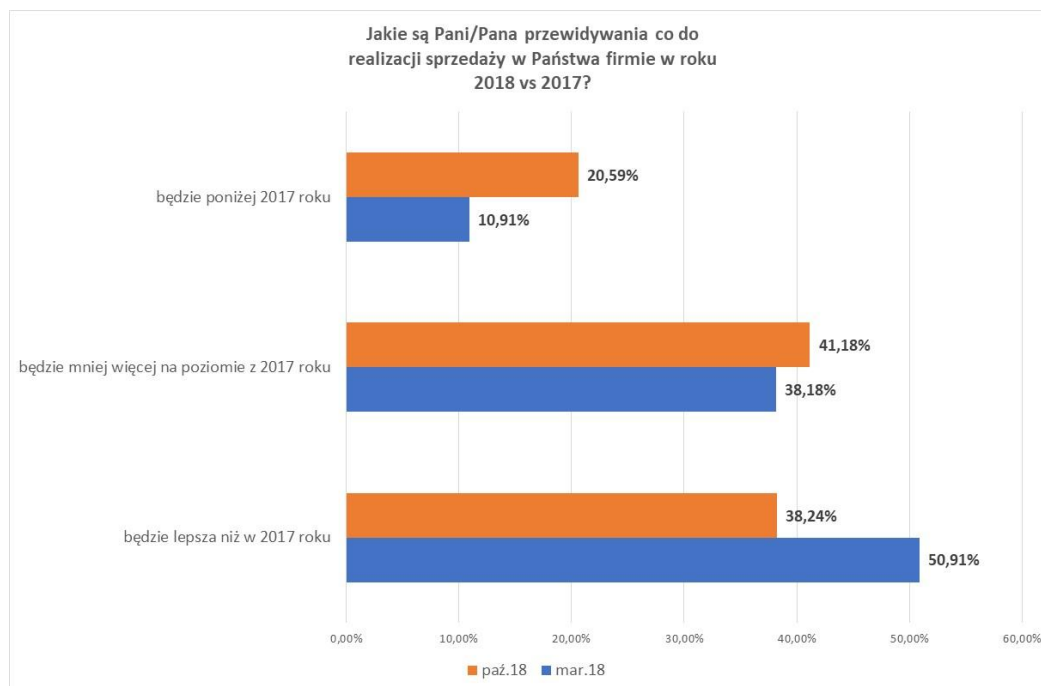
Odpowiedź	%
zdecydowanie się polepszy	5,88%
raczej się polepszy	22,06%
nie ulegnie zmianie	48,53%
raczej się pogorszy	17,65%
zdecydowanie się pogorszy	5,88%



W pytaniu dotyczącym przyszłości widać już jednak sporo obaw o przyszłe wyniki. Niemal połowa firm ocenia, że koniunktura w branży w roku 2018 w porównaniu do 2017 będzie bez zmian. Zdecydowanie przybyło opinii, że koniunktura się pogorszy i znaczeniu ubyło tych, którzy twierdzą, że będzie lepiej.

Jakie są Pani/Pana przewidywania co do realizacji sprzedaży w Państwa firmie w roku 2018 vs 2017?

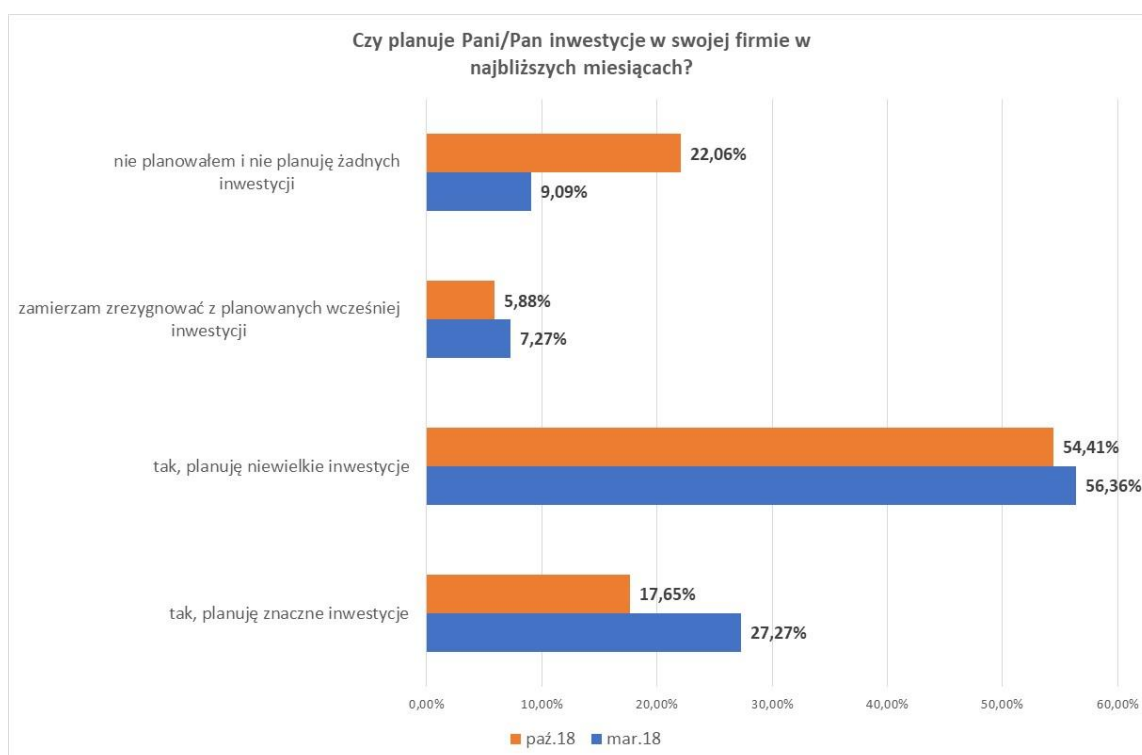
Odpowiedź	%
będzie lepsza niż w 2017 roku	38,24%
będzie mniej więcej na poziomie z 2017 roku	41,18%
będzie poniżej 2017 roku	20,59%



Podobne tendencję widać jeśli pytamy o wyniki sprzedaży we własnych firmach. O niemal 10% przybyło opinii, że sprzedaż w 2018 będzie gorsza niż w 2017, o ponad 12% ubyło tych, którzy oczekują poprawy sprzedaży. Nadal jednak ponad 41% przedsiębiorstw oczekuje lepszych wyników sprzedaży niż przed rokiem.

Czy planuje Pani/Pan inwestycje w swojej firmie w najbliższych miesiącach?

Odpowiedź	%
tak, planuję znaczne inwestycje	17,65%
tak, planuję niewielkie inwestycje	54,41%
zamierzam zrezygnować z planowanych wcześniej inwestycji (w przypadku wyboru tej odpowiedzi proszę przejść do pytania 9)	5,88%
nie planowałem i nie planuję żadnych inwestycji (w przypadku wyboru tej odpowiedzi proszę przejść do pytania 9)	22,06%



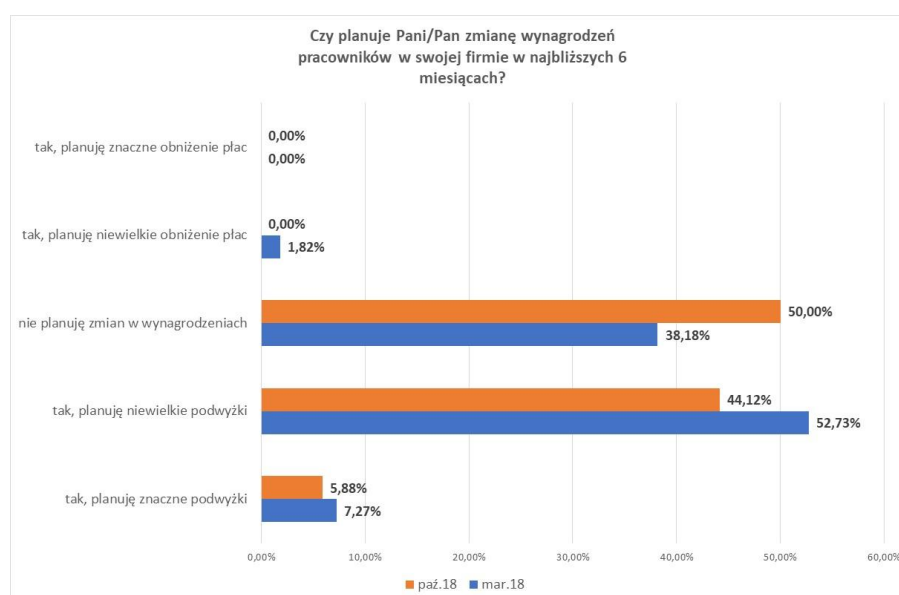
Konsekwencją gorszych oczekiwań co do sprzedaży i koniunktury w branży jest spadek skłonności do inwestycji. Pół roku temu znaczne inwestycje planowało 27,27% pytaných firm, obecnie jest to 17,65%. Obecnie aż 22% firm nie planuje inwestycji, pół roku wcześniej było to tylko 9%. Poczieszające jest, że ponad połowa firm nadal zamierza przeprowadzić niewielkie inwestycje. Poniższa tabela przedstawia główne kierunki planowanych inwestycji.

Jeśli w Pani/Pana firmie planowane są inwestycje proszę podać jakiego rodzaju one będą? (istniała możliwość wyboru więcej niż jednej odpowiedzi)

Odpowiedź	%
zwiększenie mocy produkcyjnych: budowa nowego zakładu, linii produkcyjnej itp.	36,54%
rozbudowanie sieci dealerskiej	26,92%
inwestycje w nowe technologie nowe rozwiązania IT itp.	25,00%
inwestycje w serwis	23,08%
rozbudowa infrastruktury (np. nowe biura, parkingi przed budynkami biurowymi itp.)	28,85%
inne	9,62%

Czy planuje Pani/Pan zmianę wynagrodzeń pracowników w swojej firmie w najbliższych 6 miesiącach?

Odpowiedź	%
tak, planuję znaczne podwyżki	5,88%
tak, planuję niewielkie podwyżki	44,12%
nie planuję zmian w wynagrodzeniach	50,00%
tak, planuję niewielkie obniżenie płac	0,00%
tak, planuję znaczne obniżenie płac	0,00%

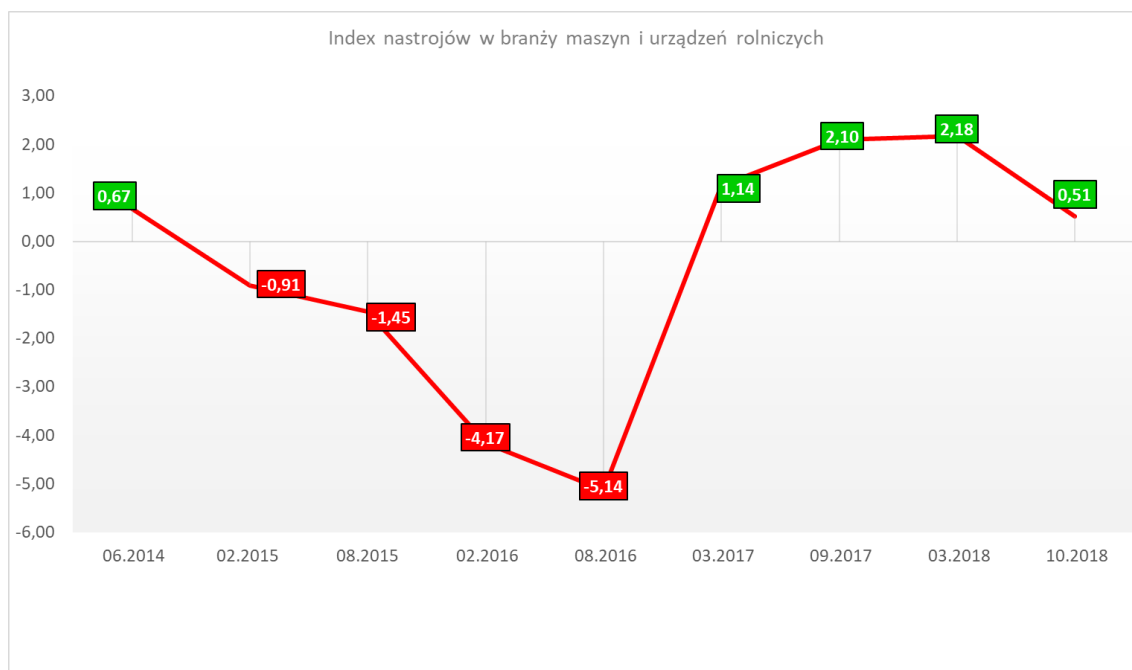


Rynek pracownika i kłopoty ze znalezieniem odpowiednich kadr powodują, że nadal niemal 50% przedsiębiorstw planuje podwyżki dla swoich pracowników, choć jeszcze pół roku temu było to 60% przedsiębiorstw. Połowa przedsiębiorstw nie planuje zmiany wynagrodzeń i żadna z badanych firm nie zamierza ich obniżyć w najbliższym czasie.

PODSUMOWANIE – indeks nastrojów

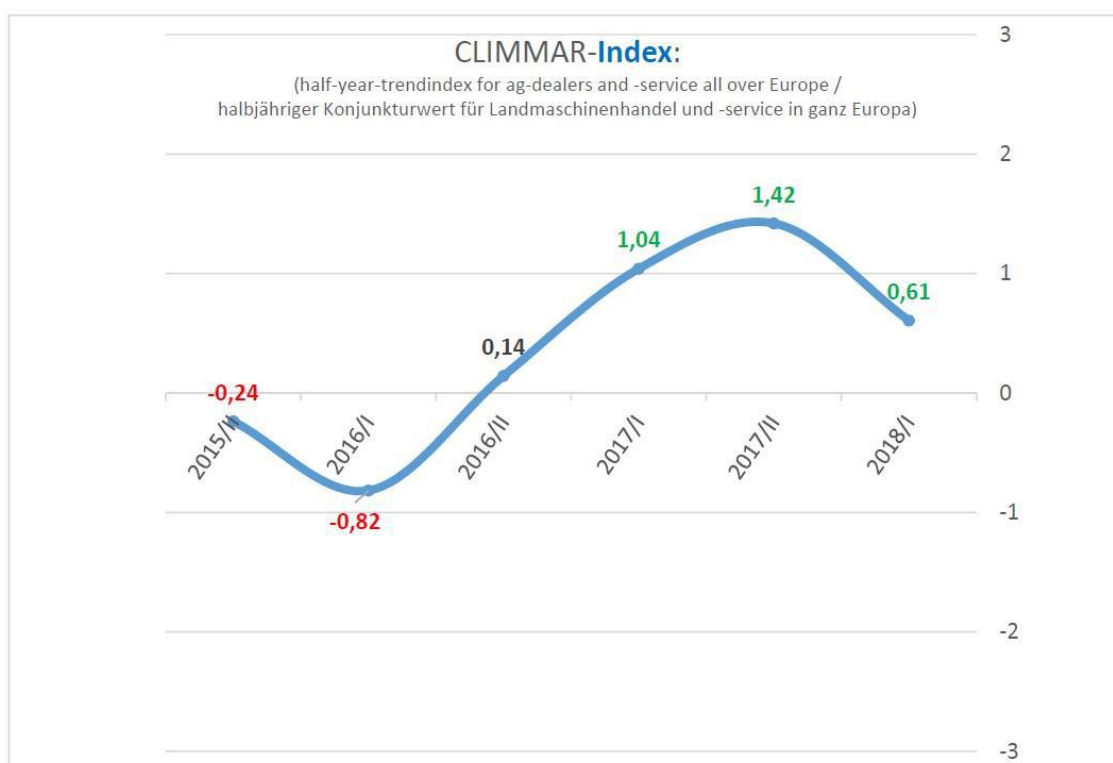
Poniżej zaprezentowany jest wykres przedstawiający barometr dla branży maszyn i urządzeń rolniczych. Od marca 2017 roku indeks uzyskuje dodatnie wartości co oznacza, że przeważają pozytywne nastroje w branży. Co prawda w październiku 2018 roku jego wartość znaczenie spadła, ale nadal utrzymuje się na plusie. Główne przyczyny spadku to obawy co do koniunktury i sprzedaży w przedsiębiorstwach. Jest to zapewne spowodowane ciężkim rokiem i długotrwałą suszą jaka miała miejsce tego lata, co zapewne przełoży się na decyzje inwestycyjne i zakupy rolników w najbliższej przyszłości.

Do wyznaczenia indeksu brane są pod uwagę wyniki, które można porównać we wszystkich cyklach badania i którym można przypisać wartości liczbowe. Skrajnym ocenom dla poszczególnych pytań przypisane zostały wartości od + 10 do -10 punktów (+10 w przypadku 100% odpowiedzi skrajnie pozytywnych i -10 dla 100% odpowiedzi skrajnie negatywnych). Parametr liczony jest jako średnia ocena dla wyznaczonych wartości.



CLIMMAR INDEX

Bazując na naszych doświadczeniach podobny wskaźnik po raz pierwszy został wyznaczony dla krajów zrzeszonych w organizacji CLIMMAR. Polska Izba Gospodarcza Maszyn i Urządzeń Rolniczych od 2009 roku jest członkiem CLIMMAR – międzynarodowej organizacji skupiającej podmioty i organizacje reprezentujące interesy dealerów maszyn i urządzeń rolniczych. Obecnie do CLIMMARU należy 16 narodowych organizacji. CLIMMAR od lat zbiera informacje z rynku w postaci raportów branżowych (na podstawie których wyznaczono wartość indeksu w przeszłości). W tym roku po raz pierwszy wyniki przedstawiono w postaci indeksu dla branży dla krajach zrzeszonych w CLIMMAR. Wskaźnika nie można porównać bezpośrednio z tym wyliczonym przez nas (wskaźnik CLIMMAR mieści się w przedziale od -3 do +3; wyznaczany jest podobnie jak w Polsce dla pierwszego i drugiego półrocza w danym roku). Pozwala on jednak na zaobserwowanie i porównanie tendencji w Polsce i w Europie. Porównując oba wykresy widać podobieństwa. Znaczna różnica widoczna jest jedynie w drugiej połowie 2016 roku, kiedy to w Polsce mieliśmy do czynienia z drastycznym załamaniem rynku. Tymczasem w Europie już wtedy spodziewano się poprawy koniunktury – wskaźnik wynosił 0,14 pkt. Dalsze okresy są bardzo zbliżone i pokazują podobne tendencje.



Źródło: Polska Izba Gospodarcza Maszyn i Urządzeń Rolniczych