



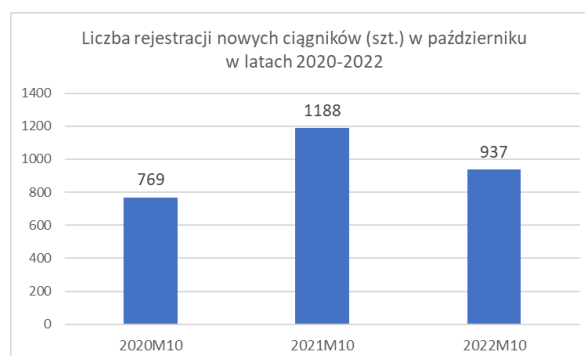
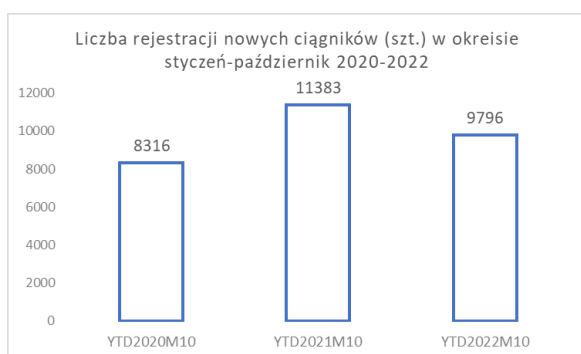
POLSKA IZBA GOSPODARCZA
MASZYN I URZĄDZEN ROLNICZYCH

**Sprzedż ciągników rolniczych w Polsce wg danych CEPIK
październik 2022**

Sprzedaż ciągników w Polsce według danych z CEPIK

Rynek ciągników nowych.

W październiku br. zarejestrowano 937 szt. nowych ciągników. To gorszy wynik niż rok temu w tym samym miesiącu, wówczas zarejestrowano 1188 szt. nowych ciągników. W sumie od początku roku zarejestrowano 9796 szt. nowych ciągników i jest to gorszy wynik niż w analogicznym okresie 2021 roku o 1587 szt. Spadek rejestracji rok do roku to już 13,9 %.



Najpopularniejsze marki.

Liderem rynku po dziesięciu miesiącach roku jest marka **New Holland** z 1550 rejestracjami. To o 533 szt. mniej niż rok wcześniej. Udziały marki New Holland w okresie styczeń-październik br. to 15,8%.

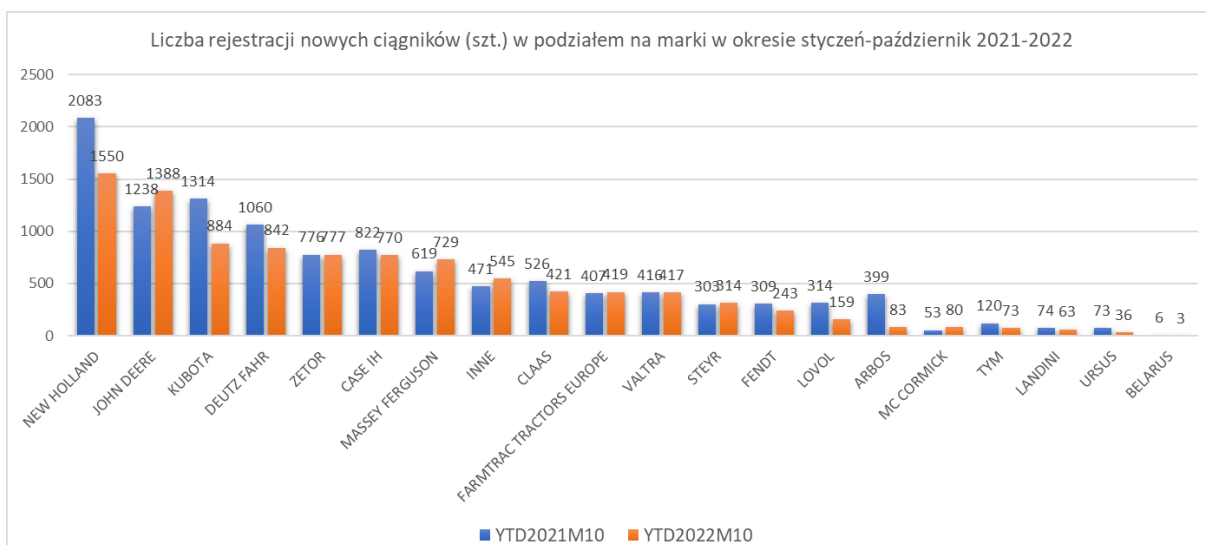
Marka **John Deere** z ilością 1388 szt. zajmuje drugie miejsce. To o 150 szt. więcej niż w 2021 roku. Udziały rynkowe John Deere to 14,2%.

Marka **Kubota** na trzecim miejscu notuje 884 szt. zarejestrowanych maszyn. To 430 szt. mniej niż rok wcześniej. Udziały tej marki po dziesięciu miesiącach roku wynoszą 9,0%

Na czwartym miejscu znajduje się marka **Deutz Fahr**. 842 szt. zarejestrowanych ciągników, to o 218 szt. mniej niż przed rokiem. Deutz Fahr osiąga 8,6% udziałów rynkowych.

Zetor zajmuje piątą pozycję z ilością 777 szt. (tylko 1 szt. więcej niż w 2021 r). Udziały tej marki po dziesięciu miesiącach 2022 roku to 7,9%.

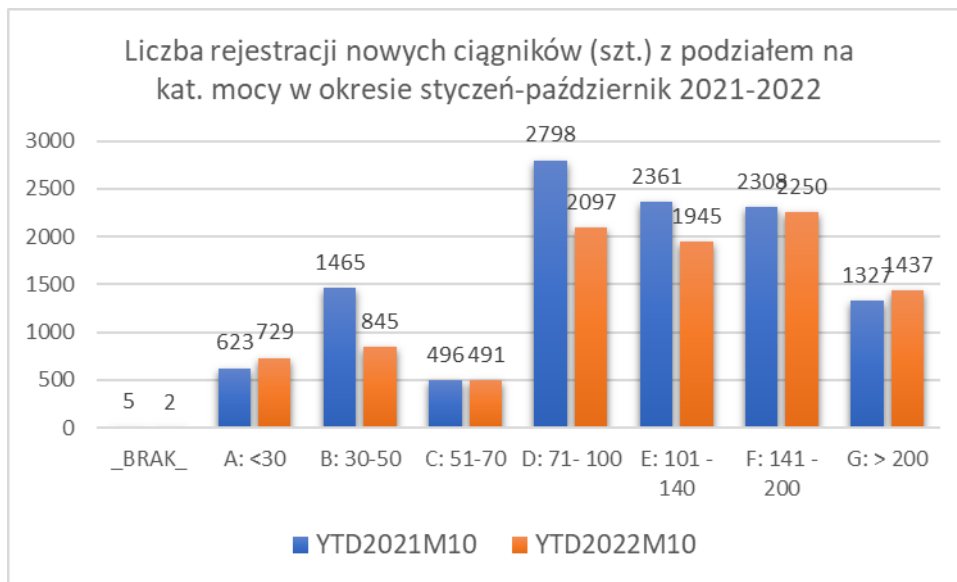
Case IH notuje dokładnie takie same udziały jak Zetor i tylko 7 szt. mniej zarejestrowanych ciągników. 770 rejestracji to jednak mniej niż przed rokiem o 52 szt.



TOPMARKA	YTD2021M10	udział %	YTD2022M10	udział %	zmiana szt.	zmiana pp	zmiana %
NEW HOLLAND	2083	18,3%	1550	15,8%	-533	-2,5%	-25,6%
JOHN DEERE	1238	10,9%	1388	14,2%	150	3,3%	12,1%
KUBOTA	1314	11,5%	884	9,0%	-430	-2,5%	-32,7%
DEUTZ FAHR	1060	9,3%	842	8,6%	-218	-0,7%	-20,6%
ZETOR	776	6,8%	777	7,9%	1	1,1%	0,1%
CASE IH	822	7,2%	770	7,9%	-52	0,6%	-6,3%
MASSEY FERGUSON	619	5,4%	729	7,4%	110	2,0%	17,8%
INNE	471	4,1%	545	5,6%	74	1,4%	15,7%
CLAAS	526	4,6%	421	4,3%	-105	-0,3%	-20,0%
FARMTRAC TRACTORS EUROPE	407	3,6%	419	4,3%	12	0,7%	2,9%
VALTRA	416	3,7%	417	4,3%	1	0,6%	0,2%
STEYR	303	2,7%	314	3,2%	11	0,5%	3,6%
FENDT	309	2,7%	243	2,5%	-66	-0,2%	-21,4%
LOVOL	314	2,8%	159	1,6%	-155	-1,1%	-49,4%
ARBOS	399	3,5%	83	0,8%	-316	-2,7%	-79,2%
MC CORMICK	53	0,5%	80	0,8%	27	0,4%	50,9%
TYM	120	1,1%	73	0,7%	-47	-0,3%	-39,2%
LANDINI	74	0,7%	63	0,6%	-11	0,0%	-14,9%
URSUS	73	0,6%	36	0,4%	-37	-0,3%	-50,7%
BELARUS	6	0,1%	3	0,0%	-3	0,0%	-50,0%
	11383		9796		-1587		-13,9%

Poniższa tabela prezentuje ilość rejestracji oraz udziały rynkowe w poszczególnych kategoriach mocy. Kolorem zielonym zaznaczono liderów w danych kategoriach. Po dziesięciu miesiącach 2022 roku liderem w najniższej kategorii mocy do 50 KM jest marka Kubota. W kategorii 51-70 KM liderem jest New Holland. W kat. 71-100 KM pierwsze miejsce zajmuje marka Zetor, w kategorii 101-140 KM – Deutz Fahr. W kat. powyżej 140 KM liderem jest marka John Deere.

TOPMARKA	BRAK	A: <30	udział %	B: 30-50	udział %	C: 51-70	udział %	D: 71-100	udział %	E: 101 - 140	udział %	F: 141 - 200	udział %	G: > 200	udział %
ARBOS		11	1,5%	50	5,9%	2	0,4%	8	0,4%	12	0,6%				
BELARUS								3	0,1%						
CASE IH						2	0,4%	183	8,7%	124	6,4%	309	13,7%	152	10,6%
CLAAS								17	0,8%	134	6,9%	123	5,5%	147	10,2%
DEUTZ FAHR						117	23,8%	266	12,7%	315	16,2%	88	3,9%	56	3,9%
FARMTRAC TRACTORS EUROPE		156	21,4%	169	20,0%			71	3,4%	23	1,2%				
FENDT								12	0,6%	50	2,6%	69	3,1%	112	7,8%
INNE	1	256	35,1%	200	23,7%	27	5,5%	38	1,8%	10	0,5%	2	0,1%	11	0,8%
JOHN DEERE		13	1,8%	38	4,5%	32	6,5%	125	6,0%	199	10,2%	625	27,8%	356	24,8%
KUBOTA		260	35,7%	173	20,5%	57	11,6%	161	7,7%	98	5,0%	135	6,0%		
LANDINI						2	0,2%	26	5,3%	30	1,4%	3	0,2%	1	0,1%
LOVOL		10	1,4%	146	17,3%	2	0,4%	1	0,0%						
MASSEY FERGUSON				1	0,1%	1	0,2%	116	5,5%	295	15,2%	137	6,1%	179	12,5%
MC CORMICK				5	0,6%	7	1,4%	45	2,1%	9	0,5%	5	0,2%	9	0,6%
NEW HOLLAND		4	0,5%	27	3,2%	176	35,8%	434	20,7%	282	14,5%	479	21,3%	148	10,3%
STEYR						15	3,1%	73	3,5%	43	2,2%	123	5,5%	60	4,2%
TYM		14	1,9%	25	3,0%	20	4,1%	4	0,2%	10	0,5%				
URSUS	1			9	1,1%	7	1,4%	6	0,3%	6	0,3%	7	0,3%		
VALTRA								5	0,2%	84	4,3%	122	5,4%	206	14,3%
ZETOR				5	0,7%			499	23,8%	248	12,8%	25	1,1%		
				729		845		491		2097		1945		2250	1437



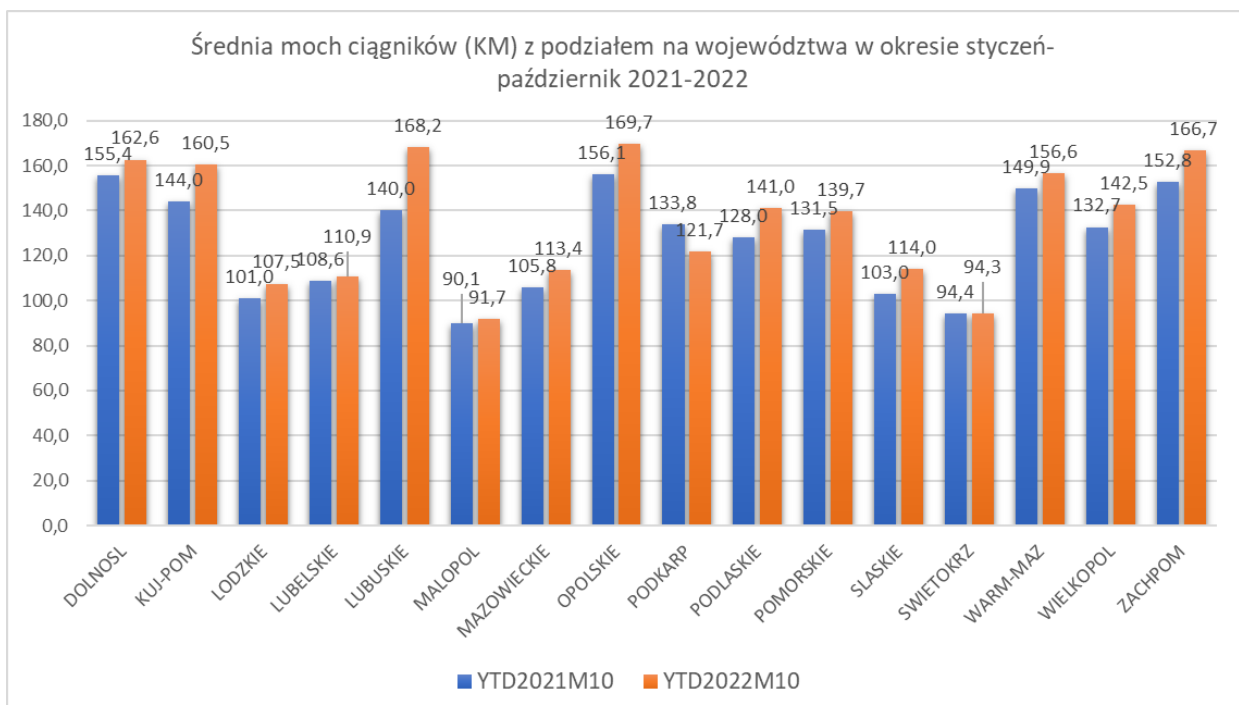
Rejestracje ciągników nowych pochodzenia zagranicznego

Poniższe zestawienie prezentuje rejestracje ciągników nowych krajowych i sprowadzonych z zagranicy w okresie styczeń-październik 2022. Najistotniejszym elementem tego zestawienia jest ilość ciągników marki Belarus.

POCHODZENIE	ARBOS	BELARUS	CASE IH	CLAAS	DEUTZ FAHR	FARMTRAC TRACTORS EUROPE	FENDT	INNE	JOHN DEERE	KUBOTA	LANDINI	LOVOL	MASSEY FERGUSON	MC CORMICK	NEW HOLLAND	STEYR	TTM	URSUS	VALTRA	ZETOR
KRAJ	83	3	770	421	842	419	243	545	1388	884	63	159	729	80	1550	314	73	36	417	777
ZAGRANICA	23	944	24	13	9		6	154	13	6		25	23		2	1			1	

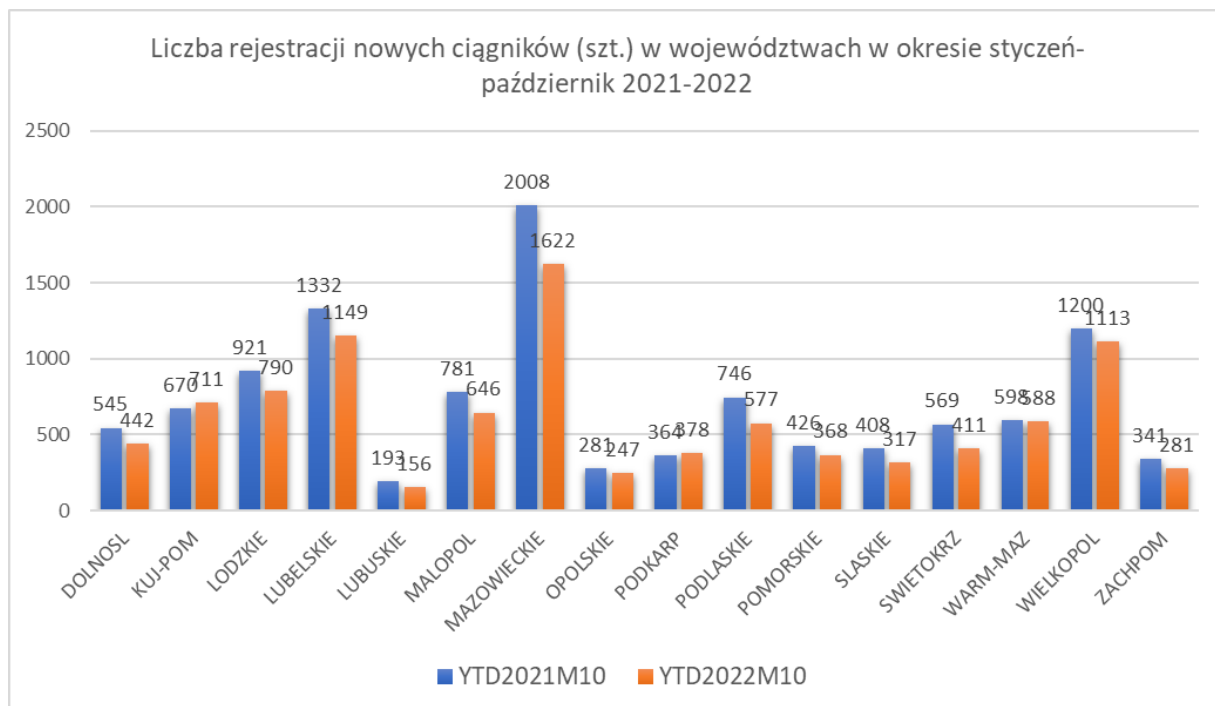
Średnia moc

Średnia moc ciągników nowo rejestrowanych po dziesięciu miesiącach br. była najwyższa w województwie opolskim i wynosiła 169,7 KM. Średnią 168,2 KM notujemy w lubuskim. Ciągniki o najniższej mocy (średnia – 91,7 KM) rejestrowane są w województwie małopolskim.



Województwa i powiaty

Po dziesięciu miesiącach roku województwo mazowieckie jest liderem, jeżeli chodzi o ilość rejestracji nowych ciągników. W regionie tym zarejestrowano 1622 szt. nowych ciągników, to o 386 szt. mniej niż przed rokiem. Na drugim miejscu znajduje się województwo lubelskie z ilością 1149 szt., kolejne to wielkopolskie z ilością 1113 szt. .



Analiza geograficzna w rozbiciu na marki

Poniższe tabele przedstawiają sprzedaż ciągników z podziałem na marki w poszczególnych powiatach w okresie styczeń-październik 2022 roku.

WOJEWODZTWO	POWIAT	ARBOS	BELARUS	CASE IH	CLAAS	DEUTZ FAHR	FARMTRAC TRACTORS EUROPE	FENDT	INNE	JOHN DEERE	KUBOTA	LANDINI	LOVOL	MASSEY FERGUSON	MC CORMICK	NEW HOLLAND	STEYR	TYM	URSUS	VALTRA	ZETOR	
DOLNOSL	BOLESLAWIEC			3		3	1			3								1			2	
DOLNOSL	DZIERZONIOW			1						3	3			1	1	3						
DOLNOSL	GLOGOW							2		3	1					2				1		
DOLNOSL	GORA			1				1			1								1			
DOLNOSL	JAWOR			2		2		1		1	1			1		2					1	
DOLNOSL	JELENIA_GORA_A			1						2				1		3						
DOLNOSL	JELENIA_GORA_M									1	2										1	
DOLNOSL	KAMIENNA_GORA					1			1							1					1	
DOLNOSL	KLODZKO			4	2	3		1	1		2			1	1	5					2	2
DOLNOSL	LEGNICA_A			2	1	2		3	2	6				6							4	1
DOLNOSL	LEGNICA_M			19									1			5	1					1
DOLNOSL	LUBAN	1		2		4																
DOLNOSL	LUBIN			3	2	1			3							1		1			1	
DOLNOSL	LWOWEK_SL			2		1			1					1								1
DOLNOSL	MILICZ				1	2			2	3	1			1		3						
DOLNOSL	OLAWA				1				1	4				1	1	2	3					
DOLNOSL	OLESNICA			3		5			2	4	3			4		2						2
DOLNOSL	POLKOWICE			2		1					1			1	1	2			1			
DOLNOSL	SRODA_SL			1	5			1		3	2			2	3						1	2
DOLNOSL	STRZELIN			1		1				5	4			1		5						1
DOLNOSL	SWIDNICA			1	1	2			1	4	1				1	8					1	
DOLNOSL	TRZEBNICA			1	1	2		1	8	4	1			2	1	3					1	2
DOLNOSL	WALBRZYCH_A			1	1					1	1					1					1	1
DOLNOSL	WALBRZYCH_M										1				1	1						
DOLNOSL	WOLOW					1	1			3						4						
DOLNOSL	WROCLAW_A			4		3				9	5					9					1	2
DOLNOSL	WROCLAW_M			1					6	14	6	1		1	3	1		3			3	2
DOLNOSL	ZABKOWICE_SL			2		1				2	3			1		8						1
DOLNOSL	ZGORZELEC			3	1	1			1		1						1					1
DOLNOSL	ZLOTORYJA			1	2		1	1						3							2	1
DOLNOSL Suma		1	0	61	18	36	3	11	29	75	40	1	1	28	9	74	5	5	3	22	20	
KUJ-POM	ALEKSANDROW_KUJ			1	2	1	2			6	1				2	1	1				1	9
KUJ-POM	BRODNICA	1			5	6				6	2			2		48	1				2	
KUJ-POM	BYDGOSZCZ_A			9	2		2				4			1		7	2				1	
KUJ-POM	BYDGOSZCZ_M			1	1		2			13						4					1	1
KUJ-POM	CHELMNO						1			132						3	2					1
KUJ-POM	GOLUB_DOBRZYIN				2	2				1				1		5					2	
KUJ-POM	GRUDZIADZ_A			6	2					2	1		1	1		5	4					1
KUJ-POM	INOWROCLAW			2	1	2	2	3	1	14				2		8					6	8
KUJ-POM	LIPNO			3	2		1			3	5		1	2		10	1				1	1
KUJ-POM	MOGILNO			3	1			2		8				7			1					5
KUJ-POM	NAKLO_N_NOT			3	1	8			1	4	2			4		5					5	3
KUJ-POM	RADZIEJOW	2			1	1	1	1		6				4		6					5	3
KUJ-POM	RYPIN			1	1		2		1	5	1			1		5					1	
KUJ-POM	SEPOLNO_KRAJ			2				1						1	1	3						
KUJ-POM	SWIECIE			2		2		1		5	2						3			1	1	
KUJ-POM	TORUN_A			1	2	2			1	6	2					3			1	1	4	4
KUJ-POM	TORUN_M								2	6						2						1
KUJ-POM	TUCHOLA			3		3	1	1		3				5		2					1	1
KUJ-POM	WABRZEZNO					1		1		3			1			4					2	
KUJ-POM	WLOCLAWEK_A	1		2	6	4	1	1		10	5	1		3	1	23		1			4	4
KUJ-POM	WLOCLAWEK_M			1		1			1							1		1				
KUJ-POM	ZNIN			2	2	2		1		1	4			2		2					1	11
KUJ-POM Suma		4	0	42	31	35	15	12	7	234	29	1	3	36	4	147	15	3	2	38	53	
LODZKIE	BELCHATOW			1	2	5			5	3	1		1			4				1		1
LODZKIE	BRZEZINY			2					4		1		1	1		10					3	1
LODZKIE	KUTNO				1	3			1	10	5			4		9	4					6
LODZKIE	LASK			1	1					3	1			4		4	1	1	1			1
LODZKIE	LECZYCA			1	2		7	1		11	3	1		5	1	6	13				1	3
LODZKIE	LODZ			1					5	2	2		1			3	2					3
LODZKIE	LODZ_WSCH					2			1	4	2			2	1	3						2
LODZKIE	LOWICZ	3		1	3	5	3	2		6	8		1	5		20	1				5	2
LODZKIE	OPOCZNO					2	4				3			3		4						1
LODZKIE	PABIANICE			1		1			1					1		1	1				1	2
LODZKIE	PAJECZNO						1		2	2			1			11						
LODZKIE	PIOTRKOW_TRYB_A	1		4	4	17	3		6	2	3		1	3		12	1				1	4
LODZKIE	PIOTRKOW_TRYB_M			1												2		2				
LODZKIE	PODDEBICE			4	1	2	3	2	1	3				3		1					2	1
LODZKIE	RADOMSKO			3		4	3	1		7	3					14	1				1	6
LODZKIE	RAWA_MAZ					8			15		5	14	1	1	3	17		1			1	
LODZKIE	SIERADZ			17	1	6	8	3	4	24	7			6	3	15	6				2	5
LODZKIE	SKIERNIEWICE_A			1	1	2	1		8	1	1	2	1	2		4					5	1
LODZKIE	SKIERNIEWICE_M					1			3	1						1						
LODZKIE	TOMASZOW_MAZ			5		9		1	6	4	4	2	1	1		22	1	1				
LODZKIE	WIELUN			1	1		5	1	1	3	5			4		5					1	2
LODZKIE	WIERUSZOW					1	1		1	1				3		1		2				2
LODZKIE	ZDUNSKA_WOLA	1		3	1	1	1	1	1	1				1		3						1
LODZKIE	ZGIERZ			1	2	1	1	1	4	4	2			3		2	2					6
LODZKIE Suma		5	0	47	19	71	41	13	69	91	56	19	9	52	8	174	33	7	2	24	50	

WOJEWODZTWO	POWIAT	ARBOS	BELARUS	CASE IH	CLAAS	DEUTZ FAHR	FARMTRAC TRACTORS EUROPE	FENDT	FINNE	JOHN DEERE	KUBOTA	LANDINI	LOVOL	MASSEY FERGUSON	MC CORMICK	NEW HOLLAND	STEYR	TYM	URSUS	VALTRA	ZETOR	
LUBELSKIE	BIALA_PODLASKA_A	1			4	9	4	3	7	3	6			2	1	10					1	5
LUBELSKIE	BIALA_PODLASKA_M				1											1					1	1
LUBELSKIE	BILGORAJ	2		2	1	3	2		1	5	8		4	7		7	8	1			9	
LUBELSKIE	CHELM_A			7	6	5	1		1	2	3			10		17	2				2	
LUBELSKIE	CHELM_M					1			1							2	1				1	
LUBELSKIE	HRUBIESZOW			6	2	5	2			7	11			4		14					2	2
LUBELSKIE	JANOW_LUB	2		3	2	4	1	1	1	7	3		2	2		6					1	1
LUBELSKIE	KRASNIK			7		11	6		12	2	4		1	7	1	16	4	1	1			2
LUBELSKIE	KRASNYSTAW			2		3	2			2	2		1	4		4						1
LUBELSKIE	LECZNA			4	1	4	1		5	2	1		2	5		4		1				
LUBELSKIE	LUBARTOW			4	1	1	6		3	1	9		3	1		10		1	1			1
LUBELSKIE	LUBLIN_A	2		7	2	6	5	3	3	7	3	1		11	3	8	15	2	1		1	5
LUBELSKIE	LUBLIN_M	1		2	2	4	1	1	3	6	6		6			5	3	3			1	
LUBELSKIE	LUKOW			6	2	3	2	1	4	9	8		4	5		9	9				2	3
LUBELSKIE	OPOLE_LUB	3		1	1	4	2	1	4	2	2	2		3	4	4	1	1				
LUBELSKIE	PARCZEW			2	3			5	2	3	3			4		5	1				6	6
LUBELSKIE	PULAWY			4		15	16	2	7	3	11	1	3	3	2	12	4					3
LUBELSKIE	RADZYN_PODL			1	2	4			3	2	1	1		4		4	2				1	1
LUBELSKIE	RYKI					4	2		3	1			1	2	1	1		1				
LUBELSKIE	SWIDNIK	1		6	1	1	2	2	3	4	3			4	1	37	4					1
LUBELSKIE	TOMASZOW_LUB	1		6	2	1		1	1	11				2		8	5				4	2
LUBELSKIE	WLODAWA			1		2	3				2		1	9		6					1	1
LUBELSKIE	ZAMOSC_A			5	3	3	1		2	51	6	2		2		11	1				5	2
LUBELSKIE	ZAMOSC_M				1	1	1				1											10
LUBELSKIE Suma		13	0	76	37	94	60	20	66	130	154	7	22	97	13	201	60	11	3	38	47	
LUBUSKIE	GORZOW_A					2		3		3	4										3	
LUBUSKIE	GORZOW_M			1		1		1	4	1	1						1	1			4	
LUBUSKIE	KROSNO_O			3		3	2			1						2						
LUBUSKIE	MIEDZYRZECZ			1										1		3					1	
LUBUSKIE	NOWA_SOL			2	3		2			1	1											1
LUBUSKIE	SLUBICE			3	2			3						1		1					1	
LUBUSKIE	STRZELCE				4	2		1			1					2					1	2
LUBUSKIE	SULECIN			2		1				3						2					5	
LUBUSKIE	SWIEBODZIN			2	1	1			1	2				5		2						
LUBUSKIE	WSCHOWA				1	1				3	2					1					1	2
LUBUSKIE	ZAGAN			2				1		2				1		1						
LUBUSKIE	ZARY	1				2								1		1					1	
LUBUSKIE	ZIELONA_GORA_A				2	3		4		3											1	
LUBUSKIE	ZIELONA_GORA_M					2	2	2	2		1										1	1
LUBUSKIE Suma		1	0	16	13	18	6	15	7	19	10	0	0	9	0	15	1	1	0	19	6	
MALOPOL	BOCHNIA			1		3	5	1	4	2	1		2	3								1
MALOPOL	BRZESKO	1		1	2	4	2		4				2	1		6						1
MALOPOL	CHRZANOW			1		2			2		1											1
MALOPOL	DABROWA_TARN					1			2	5			1	2								
MALOPOL	GORLICE			1		5	2		2	1				1	1	4						1
MALOPOL	KRAKOW_A	2		5		8	4	2	9	7	17	1	4	7		23	4				1	4
MALOPOL	KRAKOW_M			4		6	2		7	6	17		3	5		8	3	2	2		4	3
MALOPOL	LIMANOWA	1		1		10	1		4	1	2			1		3						2
MALOPOL	MIECHOW	1		4	1	1	1		1	5			1	6	1	10	3				5	1
MALOPOL	MYSLENICE										6					4					1	1
MALOPOL	NOWY_SACZ_A					9	5		6		4	2	5		1	3					1	1
MALOPOL	NOWY_SACZ_M				2	5	1	1			1					1		1			1	5
MALOPOL	NOWY_TARG			4		14			7	2	1	1	3	1		3	4		1		1	13
MALOPOL	OLKUSZ	2			2	1	2		3	1	5		4	1		7	1	2				2
MALOPOL	OSWIECIM			2	2	1					1	2				1	2				1	
MALOPOL	PROSZOWICE	1		7	2	3	2	2	3	7			2	12		8	1		1		1	1
MALOPOL	SUCHA_BESK			2		3			1		1											3
MALOPOL	TARNOW_A				4	4	3		2	1		1		6	1	10					1	5
MALOPOL	TARNOW_M					1				2				2		5						
MALOPOL	WADOWICE			2	1	1	3	1	2		1		1			3	1				2	2
MALOPOL	WIELICZKA	1		2	1			1		2	1	1	1	1							1	
MALOPOL	ZAKOPANE			3	1	1			1		1		1	3							1	4
MALOPOL Suma		9	0	33	23	82	34	8	59	39	68	6	31	52	3	99	19	5	4	21	51	

WOJEWODZTWO	POWIAT	ARBOS	BELARUS	CASE IH	CLAAS	DEUTZ FAHR	FARMTRAC TRACTORS EUROPE	FENDT	INNE	JOHN DEERE	KUBOTA	LANDINI	LOVOL	MASSEY FERGUSON	MC CORMICK	NEW HOLLAND	STEYR	TYM	URSUS	VALTRA	ZETOR	
MAZOWIECKIE	BIALOBRZEGI					10	9		10	3	11	1	1	1	1	11						
MAZOWIECKIE	CIECHANOW			7	2	8	1	1	1	3	2		1	3		8	1				1	2
MAZOWIECKIE	GARWOLIN							5		3	2	1	1	3		10						2
MAZOWIECKIE	GOSTYNIN						3	1	1				2			5						1
MAZOWIECKIE	GRODZISK_MAZ						3	4	1	1	1	3			4	2						1
MAZOWIECKIE	GROJEC		1	1		33	5	1	17	1	23	14	6	11	2	8						
MAZOWIECKIE	KOZIENICE			1		5	3	1	10	1	10		2	4		4	3					1
MAZOWIECKIE	LEGIONOWO						1	1	1		1		2	1	1							4
MAZOWIECKIE	LIPSKO			1		14	2	3	7	2	4		1	2	1	2	1			1		4
MAZOWIECKIE	LOSICE				1	4	1		1	1	1			13		3	3	1			2	1
MAZOWIECKIE	MAKOW_MAZ			4	1	7	1	1		9	4				1	3	2					1
MAZOWIECKIE	MINSK_MAZ			1	1	1	5		5	4	1			1		4						1
MAZOWIECKIE	MLAWA			10	5	5	2		4	10	1			1		4	1	1				1
MAZOWIECKIE	NOWY_DWOR_MAZ			2		2	2	1	3		6					9		1				3
MAZOWIECKIE	OSTROLEKA_A	1		8	2	12	7	2	1	3	20					11	3					2
MAZOWIECKIE	OSTROLEKA_M										3								1			33
MAZOWIECKIE	OSTROW_MAZ					1		3		6	5		3	3		10	1			1		2
MAZOWIECKIE	OTWOCK	1				3	2	1	3	2	2				1	1		5				1
MAZOWIECKIE	PIASECZNO				1	1	2		3	2	4	1				4			1			1
MAZOWIECKIE	PLOCK_A	2			8	3	2	3		5	3	1			9	26						2
MAZOWIECKIE	PLOCK_M			1					1					1		9						1
MAZOWIECKIE	PLONSK	1		1	5	4	2		1	5	15	2	1	16	1	34						2
MAZOWIECKIE	PRUSZKOW				1	1			1	2	5				2	3						7
MAZOWIECKIE	PRZASNYSZ			4	1	9	2	3	1	6	2		2	1		3	21					3
MAZOWIECKIE	PRZYSUCHA	1			4	1			17	1	4	1	2	1		6						1
MAZOWIECKIE	PULTUSK			8	1		3		2	4	5	1	1	1		5						4
MAZOWIECKIE	RADOM_A	1				1	4	2	9	2	5		4	3	1	9		5				2
MAZOWIECKIE	RADOM_M				1				6	2	1		1	2	1	5		1				1
MAZOWIECKIE	SIEDLCE_A	1		18	3	1	3		3	3	8	1	1	8	1	7						6
MAZOWIECKIE	SIEDLCE_M			1	1					2	2				1	1						5
MAZOWIECKIE	SIERPC				8			2		3	1				8	1	14					2
MAZOWIECKIE	SOCHACZEW	1		1		2	1		5	1	8		1	1		5						1
MAZOWIECKIE	SOKOLOW_PODL	1		3	5	1	3	1	2	6			1	7		14						3
MAZOWIECKIE	SZYDLOWIEC										2					1						1
MAZOWIECKIE	WARSZAWA			13	14	14	3		9	6	15		6			9	1	4				2
MAZOWIECKIE	WARSZAWA_ZACH	1		4		2	3	5	3	8	11		1	4	1	3				1		13
MAZOWIECKIE	WEGROW			1			3	3		2	1			4		3	1					2
MAZOWIECKIE	WOLOMIN					1	3		3	1			1			1						5
MAZOWIECKIE	WYSZKOW	1		2			3	1		2			1	1		6	1					2
MAZOWIECKIE	ZUROMIN			2	1			1	3		3					11						2
MAZOWIECKIE	ZWOLEN					3	1	1	6	1	1		1	1		2	1					1
MAZOWIECKIE	ZYRARDOW					2			3							2						1
MAZOWIECKIE Suma		12	1	94	61	160	92	41	142	115	193	1	24	45	117	13	278	40	18	4	55	117
OPOLSKIE	BRZEG			2	6	2	1	1	3	3	2			5		1	8					1
OPOLSKIE	GLUBCZYCE			3	1			1	2	2	1			1		3	2					1
OPOLSKIE	KEDZIERZYN_KOZLE			5	4		2	1		6				2		1	2					2
OPOLSKIE	KLUCZBORK			4		1		5						5		4	1					2
OPOLSKIE	KRAPKOWICE					2		1		2				1		5	2					1
OPOLSKIE	NAMYSLOW				1	2	3			2				3		4						3
OPOLSKIE	NYSA	1		1	2					8	2			2		1						1
OPOLSKIE	OLESNO			1		2		2	1	1						6						2
OPOLSKIE	OPOLE_A			1	3	1		1		1	5			1		4						1
OPOLSKIE	OPOLE_M			1	3	1	1	2	1	2	7			1					1			2
OPOLSKIE	PRUDNIK			4	1	1		1		6	1			1		1						4
OPOLSKIE	STRZELCE_OP			7	1				1	2				2		4	2					
OPOLSKIE Suma		1	0	29	22	12	7	15	8	35	18	0	0	24	0	34	17	0	1	9		15
PODKARP	BRZOSZOW					2	2		1		1						1	1				
PODKARP	DEBICA				1		1			1	1					4						1
PODKARP	JAROSLAW			2		1	1			67	1				2	4	3					1
PODKARP	JASLO					1	2		1					1		2						2
PODKARP	KOLBUSZOWA	1				2			2	1			2									4
PODKARP	KROSNO_A			1		3	2		1							1	1					2
PODKARP	KROSNO_M										2					1	1					2
PODKARP	LANCUT			1		1	2			3	1					1	2					1
PODKARP	LESKO	1																				
PODKARP	LEZAJSK					1	1		1	1	2		1	2		1	1		1			1
PODKARP	LUBACZOW	1		2		1	2		1	5	1		1		2	1	6	1				2
PODKARP	MIELEC				1	3				3	3			1		2						4
PODKARP	NISKO			1	1		2		1		1								1			1
PODKARP	PRZEMYSL_A			1	2	4	3	1	2	1						1	1					1
PODKARP	PRZEMYSL_M								1													
PODKARP	PRZEWORSK	1		2	1	3	2			5	3			2	1		1					1
PODKARP	ROPCZYCE			1		1			3					1		1						1
PODKARP	RZESZOW_A			6	1	4	4	1		1	2		1			2	1					1
PODKARP	RZESZOW_M				1	5	1	1	3	3				4	1	2			1			1
PODKARP	SANOK					6	1		2	2					3					1		4
PODKARP	STALOWA_WOLA	9				1	1						1								1	
PODKARP	STRYZOW	1				2	3										1	1				1
PODKARP	TARNOBRZEG_A	1				1			3	1	1		3									2
PODKARP	TARNOBRZEG_M						1		2		1		1			2						
PODKARP	USTRZYKI_DLN										1		1	1								
PODKARP Suma		15	0	17	8	42	31	3	24	94	21	0	11	19	8	21	17	5	5	8		29

WOJEWODZTWO	POWIAT	ARBOS	BELARUS	CASE IH	CLAAS	DEUTZ FAHR	FARMTAC TRACTORS EUROPE	FENDT	INNE	JOHN DEERE	KUBOTA	LANDINI	LOVOL	MASSEY FERGUSON	MC CORMICK	NEW HOLLAND	STEYR	TYM	URSUS	VALTRA	ZETOR	
PODLASKIE	AUGUSTOW			2	1	1	1	1		2	1			3		5	1	1			1	2
PODLASKIE	BIALYSTOK_A			2	5	5	2	2	2	7	5			1		11					7	9
PODLASKIE	BIALYSTOK_M	1		2	2		5	1	3	2	3			1		3						2
PODLASKIE	BIELSK_PODL			2	3	2	1	2	2	4	2			2		8					7	2
PODLASKIE	GRAJEWO			7	1		1	1		4	6			10		11	2				7	4
PODLASKIE	HAJNOWKA	1			1		1	1	1	1	4											
PODLASKIE	KOLNO			20	3	5	4	2	1	5	2			3	1	10	1				9	3
PODLASKIE	LOMZA_A			15		9	2	5	1	4	1			7		8					6	1
PODLASKIE	LOMZA_M			1		1		1	1		1										1	
PODLASKIE	MONKI			3	1	6	1			3	1			1		8	2				1	3
PODLASKIE	SEJNY		2	2				1	2	2	4			4		3			1		3	
PODLASKIE	SIEMIATYCZE				3	5			3	8	1			2		5					1	1
PODLASKIE	SOKOLKA			1	2	2	4	2		4	3			3		4	2					1
PODLASKIE	SUWALKI_A			3	6	3	2		1	1	3		1	2		11						1
PODLASKIE	SUWALKI_M				1		1									1						
PODLASKIE	WYSOKIE_MAZ			4		8	1	3		9	3			16		16	4				3	1
PODLASKIE	ZAMBROW	1		1	2	2	1			3	4			3		2					2	
PODLASKIE Suma		3	2	65	31	49	27	22	17	59	44	0	1	58	1	106	12	1	1		48	30
POMORSKIE	BYTOW					2	2			3	1			1	1	4					1	2
POMORSKIE	CHOJNICE	1			3		2		1	4	1			5		2					4	
POMORSKIE	CZLUCHOW				2					1				2		1	1					1
POMORSKIE	GDANSK_A			9	1	7	1		3	4	2			1		4		1				
POMORSKIE	GDANSK_M	1		1	2		1	1	1	7		1									1	3
POMORSKIE	GDYNIA			1						2	2							1				2
POMORSKIE	KARTUZY	1		6	2	1		1	2		6			3		1	1				2	2
POMORSKIE	KOSCIERZYNA			1			3			4	1			4		2	1				1	1
POMORSKIE	KWIDZYN			1	2	1	1	1	1	6	3			3		2	4				1	7
POMORSKIE	LEBORK				2	2	1			1				1		1		1			3	
POMORSKIE	MALBORK			6						6						4					2	2
POMORSKIE	NOWY_DWOR_GD			2						4				1		3					1	
POMORSKIE	PUCK			5		1	2				3			1			1					
POMORSKIE	SLUPSK_A			2	5	1	1	1		8	3			6		1						
POMORSKIE	SLUPSK_M								5							4						
POMORSKIE	SOPOT																					1
POMORSKIE	STAROGARD_GD	1		4	1	2	2		1	8	1					1	3					1
POMORSKIE	SZTUM			6	2	1	1			7						4	1					1
POMORSKIE	TCZEW			2	1	1	1		2	5	1		1	1		1	2				1	
POMORSKIE	WEJHEROWO			5		1	1	2	1		3	1		1		2	2				1	1
POMORSKIE Suma		4	0	51	21	21	19	6	17	70	27	1	2	30	1	37	16	3	0		18	24
SLASKIE	BEDZIN									1				1								
SLASKIE	BIELSKO_BIALA_A				2	1			3	1	2			1		2						1
SLASKIE	BIELSKO_BIALA_M			1					1		10			2		3					2	
SLASKIE	BIERUN			2						2		1				2						1
SLASKIE	CIESZYN			2		5	1	1	2	4	3			1		1	1					6
SLASKIE	CZESTOCHOWA_A	1		2		4	1	2		7	1					3	1				4	3
SLASKIE	CZESTOCHOWA_M				1			1	1		1					3					7	5
SLASKIE	DABROWA_G								1		1											
SLASKIE	GLIWICE_A							1						1	1							
SLASKIE	GLIWICE_M						1							1				2				
SLASKIE	JASTRZEBIE_ZDR															1						
SLASKIE	KATOWICE			2		1	1	2	3	1	9					2						1
SLASKIE	KLOBUCK			1		2	1		2	3						3		1				5
SLASKIE	LUBLINIEC								1	1												1
SLASKIE	MIKOLOW					1			1	1				1								
SLASKIE	MYSLOWICE															1						1
SLASKIE	MYSZKOW			1		1		1	1	1	1											2
SLASKIE	PSZCZYNA			3	8	2								1		3	1				2	1
SLASKIE	RACIBORZ			3	3	1		4		5	2			3		2					3	2
SLASKIE	RUDA_SL										1											1
SLASKIE	RYBNIK_A															1		1				
SLASKIE	RYBNIK_M								2				2	2					1			
SLASKIE	TARNOWSKIE_GORY			1					1	2				1								2
SLASKIE	TYCHY			1	1	1	1		1	3	1							1				1
SLASKIE	WODZISLAW_SL									1	2					3						2
SLASKIE	ZAWIERCIE	1				6	2	2		9	1			2		2	2				2	3
SLASKIE	ZORY										1											
SLASKIE	ZYWIEC			2		1			2		2		1									3
SLASKIE Suma		2	0	21	15	26	8	14	22	42	38	0	4	20	1	32	5	5	1		22	39

WOJEWODZTWO	POWIAT	ARBOS	BELARUS	CASE IH	CLAAS	DEUTZ FAHR	FARMTRAC TRACTORS EUROPE	FENDT	INNE	JOHN DEERE	KUBOTA	LANDINI	LOVOL	MASSEY FERGUSON	MC CORMICK	NEW HOLLAND	STEYR	TYM	URSUS	VALTRA	ZETOR	
SWIETOKRZ	BUSKO_ZDROJ			1	3		4			2	4		5	3	1	5						1
SWIETOKRZ	JDRZEJOW	1		3	2	2			1	1	1		1	5		8				1	3	2
SWIETOKRZ	KAZIMIERZA_WLK			1	1	3	1	2	1	4	2	1		5		2						
SWIETOKRZ	KIELCE_A	1		14	1	6	1	1	8	3			1	3		2	5	1	2		1	4
SWIETOKRZ	KIELCE_M			1			2			1	4		2		1	1					1	1
SWIETOKRZ	KONSKIE					2	1			2				4		2	2					1
SWIETOKRZ	OPATOW			4	2	11	2		2	1	4		1	8		4	1					6
SWIETOKRZ	OSTROWIEC_SW					2		1	2		2			1		3	1			1	2	2
SWIETOKRZ	PINCZOW	1		3	1	3	1	1		2						5	4					
SWIETOKRZ	SANDOMIERZ			1	1	21	2	1	4	2	8	1	7	19	3	10						5
SWIETOKRZ	SKARZYSKO_KAM												1									
SWIETOKRZ	STARACHOWICE	1		2	1	3	1		1		1		2		1	1						1
SWIETOKRZ	STASZOW			1	1	7	3		3	1	3		1	1	1	4				2	1	1
SWIETOKRZ	WLOSZCZOWA					8		2		1						2	1				5	5
SWIETOKRZ Suma		4	0	31	15	68	18	8	26	20	29	2	21	49	7	49	14	2	6	13	29	
WARM-MAZ	BARTOSZYCE			5	3		2	4	1	6				3		8	1				1	1
WARM-MAZ	BRANIEWO			49	2		3				2		1			1						
WARM-MAZ	DZIALDOWO			4		2		2	1	5	1			2		9	1				1	2
WARM-MAZ	ELBLAG_A			5	7				2	10	2			5		2						1
WARM-MAZ	ELBLAG_M					1				1											2	
WARM-MAZ	ELK			1	2	1	3	1	1	1	4				4	2					1	
WARM-MAZ	GIZYCKO			1	1	1	1			1				1	1	3					1	
WARM-MAZ	GOLDAP					1	2			4	3										1	
WARM-MAZ	ILAWA	1		2	1	3				3	1	1	1	3		8	11				1	2
WARM-MAZ	KETRZYN			5	4	1				3	2			5								1
WARM-MAZ	LIDZBARK_WARM			2		1	1		1	2	3					5	2				1	3
WARM-MAZ	MRAGOWO			3	3	1			1	80	1			3								2
WARM-MAZ	NIDZICA			1		3	1			10	2						1				1	3
WARM-MAZ	NOWE_MIASTO_LU B			1	3	2		1		7	1			5		4	6					2
WARM-MAZ	OLECKO				1	3				4	1			1	1	2						
WARM-MAZ	OLSZTYN_A			5	2	2	5		3	3	6			4		5	1			4	11	
WARM-MAZ	OLSZTYN_M			8	1	2	1		3	3	4		2		3	1	2				2	
WARM-MAZ	OSTRODA			4		2	2			2	4			4		2	4					
WARM-MAZ	PISZ				1			1		1	3			1							1	2
WARM-MAZ	SZCZYTNO					5	3				1			6		2					2	2
WARM-MAZ	WEGORZEWO				1				1	2	1											
WARM-MAZ Suma		1	0	96	32	31	24	9	15	147	42	1	4	43	6	56	28	2	0	19	32	
WIELKOPOL	CHODZIEZ			1	2	1		1	1						1	2						
WIELKOPOL	CZARNKOW_TRZCIA NKA			2	2	2	1			5	1			3		4						
WIELKOPOL	GNIEZNO			4	3	1		2		5	3			4		4	2		1			5
WIELKOPOL	GOSTYN				1	6				11	1			2	5	3	1					1
WIELKOPOL	GRODZISK_WLKP			2	3					2	1			2		2	1				1	1
WIELKOPOL	JAROCIN	1		2	2	1				5	2			3			1					3
WIELKOPOL	KALISZ_A			13	8	6	4	6	3	15	6		1	5		12	5			3	10	
WIELKOPOL	KALISZ_M				5	1				5	1			1		1						144
WIELKOPOL	KEPNO					2		3		34	1			11		2					1	
WIELKOPOL	KOLO	2		1	1	3		1	2	3	1			1		12	1	1			7	1
WIELKOPOL	KONIN_A	1		2	3	1	4	3		12	5			2		7				1	2	10
WIELKOPOL	KONIN_M					1			1												1	3
WIELKOPOL	KOSCIAN			2	3		2	9		8	7			1		9	2	1			4	10
WIELKOPOL	KROTOSZYN			1	2	3		1	2	9	6					4	1					1
WIELKOPOL	LESZNO_A			1	1		1			2	1			2		6					2	
WIELKOPOL	LESZNO_M										1											
WIELKOPOL	MIEDZYCHOD			3		1					2					3	2					3
WIELKOPOL	NOWY_TOMYSL	1		3		2	3	3	4	3	2					2	1	1	1	1	1	1
WIELKOPOL	OBORNIKI_WLKP			1	2					2				1		2						1
WIELKOPOL	OSTROW_WLKP				1					11	4		1	1		8	1				2	3
WIELKOPOL	OSTRZESZOW				1				1	3	2			4		9						
WIELKOPOL	PILA			1	3		2	2		3	3		1	6		3					2	3
WIELKOPOL	PLESZEW				1		1		1	5	3			3		3					1	4
WIELKOPOL	POZNAN_A	1		1	5	10	4	2	1	4	11		1	5		12	1				2	4
WIELKOPOL	POZNAN_M			1	1	4	2	2	10	5	10			1		8		1			1	2
WIELKOPOL	RAWICZ				1					4				3		2						2
WIELKOPOL	SLUPCA				1	1				4	2			3		1	3				1	
WIELKOPOL	SREM				1			2		3	2		1	1		7					1	1
WIELKOPOL	SRODA_WLKP			3	1	3		1		4	3			1		8						
WIELKOPOL	SZAMOTULY	1		3	1	2			2	2	1			4		3	1					
WIELKOPOL	TUREK			2	2	1		1	1	4	1					10	1				1	4
WIELKOPOL	WAGROWIEC					2		1	1	3				5		5	2			1		1
WIELKOPOL	WOLSZTYN			1	1	3				2	1					3	1					1
WIELKOPOL	WRZESNIA	1		3	1	3	1				2			2		5	2				3	
WIELKOPOL	ZLOTOW			1		1				6	1	1		8		5					5	4
WIELKOPOL Suma		8	0	56	57	61	25	40	30	184	87	1	5	85	6	167	29	4	4	44	220	

WOJEWODZTWO	POWIAT	ARBOS	BELARUS	CASE IH	CLAAS	DEUTZ FAHR	FARMTRAC TRACTORS EUROPE	FENDT	INNE	JOHN DEERE	KUBOTA	LANDINI	LOVOL	MASSEY FERGUSON	MC CORMICK	NEW HOLLAND	STEYR	TYM	URSUS	VALTRA	ZETOR	
ZACHPOM	BIALOGARD				2	1																1
ZACHPOM	CHOSZCZNO			1	2	2				2	1			1		3					1	1
ZACHPOM	DRAWSKO			3		3					1			2		4						1
ZACHPOM	GOLENIOW			3			1		1	2	3					6					3	2
ZACHPOM	GRYFICE			3		2		1		1	1					5						
ZACHPOM	GRYFINO			5			1	1	1	6	2			2		5						1
ZACHPOM	KAMIEN			1		4					1					3						1
ZACHPOM	KOLOBRZEG				1	1	2	1		1	1					4					4	2
ZACHPOM	KOSZALIN_A							1		1	1			1		3					1	
ZACHPOM	KOSZALIN_M			3		3	2															2
ZACHPOM	LOBEZ			3	2		1			3	2			1		7	2				5	
ZACHPOM	MYSLIBORZ			1		4			1	1	3					5	1					
ZACHPOM	POLICE																					2
ZACHPOM	PYRZYCE				6					2	2			1		3						
ZACHPOM	SLAWNO				1	1				7	2			1		1						
ZACHPOM	STARGARD			4	2	2	1			1	2					5					2	1
ZACHPOM	SWIDWIN			6	1	2		1			1					2					1	
ZACHPOM	SWINOUJSCIE									1												
ZACHPOM	SZCZECIN			1	1			1	4	2	3			1		1		1				
ZACHPOM	SZCZECINEK					11	1			3	1					1						1
ZACHPOM	WALCZ			1						1	1										2	2
ZACHPOM	Suma	0	0	35	18	36	9	6	7	34	28	0	0	10	0	60	3	1	0	19	15	

Analiza geograficzna w rozbiciu na marki

Poniższa tabela przedstawia sprzedaż poszczególnych marek ciągników w województwach i obrazuje strukturę sprzedaży poszczególnych marek w regionach po dziesięciu miesiącach 2022 roku.

WOJEWODZTWO	ARBOS	BELARUS	CASE IH	CLAAS	DEUTZ FAHR	FARMTRAC TRACTORS EUROPE	FENDT	INNE	JOHN DEERE	KUBOTA	LANDINI	LOVOL	MASSEY FERGUSON	MC CORMICK	NEW HOLLAND	STEYR	TYM	URSUS	VALTRA	ZETOR	SUMA
DOLNOSL	1		61	18	36	3	11	29	75	40	1	1	28	9	74	5	5	3	22	20	442
KUJ-POM	4		42	31	35	15	12	7	234	29	1	3	36	4	147	15	3	2	38	53	711
LODZKIE	5		47	19	71	41	13	69	91	56	19	9	52	8	174	33	7	2	24	50	790
LUBELSKIE	13		76	37	94	60	20	66	130	154	7	22	97	13	201	60	11	3	38	47	1149
LUBUSKIE	1		16	13	18	6	15	7	19	10			9		15	1	1		19	6	156
MALOPOL	9		33	23	82	34	8	59	39	68	6	31	52	3	99	19	5	4	21	51	646
MAZOWIECKIE	12	1	94	61	160	92	41	142	115	193	24	45	117	13	278	40	18	4	55	117	1622
OPOLSKIE	1		29	22	12	7	15	8	35	18			24		34	17		1	9	15	247
PODKARP	15		17	8	42	31	3	24	94	21		11	19	8	21	17	5	5	8	29	378
PODLASKIE	3	2	65	31	49	27	22	17	59	44		1	58	1	106	12	1	1	48	30	577
POMORSKIE	4		51	21	21	19	6	17	70	27	1	2	30	1	37	16	3		18	24	368
SLASKIE	2		21	15	26	8	14	22	42	38		4	20	1	32	5	5	1	22	39	317
SWIETOKRZ	4		31	15	68	18	8	26	20	29	2	21	49	7	49	14	2	6	13	29	411
WARM-MAZ	1		96	32	31	24	9	15	147	42	1	4	43	6	56	28	2		19	32	588
WIELKOPOL	8		56	57	61	25	40	30	184	87	1	5	85	6	167	29	4	4	44	220	1113
ZACHPOM			35	18	36	9	6	7	34	28			10		60	3	1		19	15	281
SUMA	83	3	770	421	842	419	243	545	1388	884	63	159	729	80	1550	314	73	36	417	777	9796

Poniższe tabele przedstawiają rejestracje ciągników nowych w województwach dla poszczególnych marek z podziałem na kategorie mocy w okresie styczeń-październik 2022 roku.

TOPMARKA	WOJEWODZTWO	BRAK	A: <30	B: 30-50	C: 51-70	D: 71- 100	E: 101 - 140	F: 141 - 200	G: > 200	
ARBOS	DOLNOSL			1						
ARBOS	KUJ-POM		1	3						
ARBOS	LODZKIE			5						
ARBOS	LUBELSKIE		2	9		2				
ARBOS	LUBUSKIE			1						
ARBOS	MALOPOL		3	5		1				
ARBOS	MAZOWIECKIE		2	8		2				
ARBOS	OPOLSKIE			1						
ARBOS	PODKARP		1	3			11			
ARBOS	PODLASKIE			2			1			
ARBOS	POMORSKIE			2	1	1				
ARBOS	SLASKIE			2						
ARBOS	SWIETOKRZ		2	2						
ARBOS	WARM-MAZ			1						
ARBOS	WIELKOPOL			5	1	2				
ARBOS Suma		0	11	50	2	8	12	0	0	
BELARUS	MAZOWIECKIE					1				
BELARUS	PODLASKIE					2				
BELARUS Suma		0	0	0	0	3	0	0	0	
CASE IH	DOLNOSL					5	2	26	28	
CASE IH	KUJ-POM					6	8	19	9	
CASE IH	LODZKIE					28	7	10	2	
CASE IH	LUBELSKIE				1	18	10	34	13	
CASE IH	LUBUSKIE					2	2	10	2	
CASE IH	MALOPOL					19	5	9		
CASE IH	MAZOWIECKIE					35	18	31	10	
CASE IH	OPOLSKIE					4	3	14	8	
CASE IH	PODKARP					6	1	6	4	
CASE IH	PODLASKIE					13	20	27	5	
CASE IH	POMORSKIE					9	11	19	12	
CASE IH	SLASKIE					6	7	7	1	
CASE IH	SWIETOKRZ				1	15	4	9	2	
CASE IH	WARM-MAZ					4	9	48	35	
CASE IH	WIELKOPOL					10	13	25	8	
CASE IH	ZACHPOM					3	4	15	13	
CASE IH Suma		0	0	0	2	183	124	309	152	
CLAAS	DOLNOSL						6	5	7	
CLAAS	KUJ-POM						14	8	9	
CLAAS	LODZKIE						10	6	3	
CLAAS	LUBELSKIE					1	10	15	11	
CLAAS	LUBUSKIE					1	2	3	7	
CLAAS	MALOPOL					1	7	5	10	
CLAAS	MAZOWIECKIE					3	17	17	24	
CLAAS	OPOLSKIE						4	7	11	
CLAAS	PODKARP						3	3	2	
CLAAS	PODLASKIE					3	9	11	8	
CLAAS	POMORSKIE					2	6	6	7	
CLAAS	SLASKIE						6	6	3	
CLAAS	SWIETOKRZ					2	4	6	3	
CLAAS	WARM-MAZ						14	6	12	
CLAAS	WIELKOPOL					4	16	16	21	
CLAAS	ZACHPOM						6	3	9	
CLAAS Suma		0	0	0	0	17	134	123	147	
DEUTZ FAHR	DOLNOSL					1	7	19	7	2
DEUTZ FAHR	KUJ-POM					2	10	11	7	5
DEUTZ FAHR	LODZKIE					12	21	26	10	2
DEUTZ FAHR	LUBELSKIE					20	31	32	8	3
DEUTZ FAHR	LUBUSKIE					1	2	10	4	1
DEUTZ FAHR	MALOPOL					11	43	26	1	1
DEUTZ FAHR	MAZOWIECKIE					35	70	45	8	2
DEUTZ FAHR	OPOLSKIE						8	1	3	
DEUTZ FAHR	PODKARP					6	11	19	3	3
DEUTZ FAHR	PODLASKIE					2	9	23	7	8
DEUTZ FAHR	POMORSKIE					2	2	4	3	10
DEUTZ FAHR	SLASKIE					4	9	9	3	1
DEUTZ FAHR	SWIETOKRZ					16	35	11	5	1
DEUTZ FAHR	WARM-MAZ					3	3	21	4	
DEUTZ FAHR	WIELKOPOL					2	11	32	11	5
DEUTZ FAHR	ZACHPOM						2	19	6	9
DEUTZ FAHR Suma		0	0	0	117	266	315	88	56	

TOPMARKA	WOJEWODZTWO	BRAK	A: <30	B: 30-50	C: 51-70	D: 71- 100	E: 101 - 140	F: 141 - 200	G: > 200
FARMTRAC TRACTORS EUROPE	DOLNOSL		2	1					
FARMTRAC TRACTORS EUROPE	KUJ-POM		5	7		3			
FARMTRAC TRACTORS EUROPE	LODZKIE		8	22		8	3		
FARMTRAC TRACTORS EUROPE	LUBELSKIE		26	29		4	1		
FARMTRAC TRACTORS EUROPE	LUBUSKIE		3	1			2		
FARMTRAC TRACTORS EUROPE	MALOPOL		17	13		4			
FARMTRAC TRACTORS EUROPE	MAZOWIECKIE		31	36		20	5		
FARMTRAC TRACTORS EUROPE	OPOLSKIE		1	2		4			
FARMTRAC TRACTORS EUROPE	PODKARP		10	11		8	2		
FARMTRAC TRACTORS EUROPE	PODLASKIE		10	11		6			
FARMTRAC TRACTORS EUROPE	POMORSKIE		4	12		3			
FARMTRAC TRACTORS EUROPE	SLASKIE		4	3			1		
FARMTRAC TRACTORS EUROPE	SWIETOKRZ		8	6		2	2		
FARMTRAC TRACTORS EUROPE	WARM-MAZ		10	8		4	2		
FARMTRAC TRACTORS EUROPE	WIELKOPOL		12	5		4	4		
FARMTRAC TRACTORS EUROPE	ZACHPOM		5	2		1	1		
FARMTRAC TRACTORS EUROPE		0	156	169	0	71	23	0	0
FENDT	DOLNOSL						1	4	6
FENDT	KUJ-POM							5	7
FENDT	LODZKIE					2	5	4	2
FENDT	LUBELSKIE					4	9	4	3
FENDT	LUBUSKIE					1	2	2	10
FENDT	MALOPOL							1	7
FENDT	MAZOWIECKIE					2	7	5	27
FENDT	OPOLSKIE						3	7	5
FENDT	PODKARP							1	2
FENDT	PODLASKIE						2	6	14
FENDT	POMORSKIE						3	1	2
FENDT	SLASKIE						3	7	4
FENDT	SWIETOKRZ						4	3	1
FENDT	WARM-MAZ							1	8
FENDT	WIELKOPOL					3	10	15	12
FENDT	ZACHPOM						1	3	2
FENDT Suma		0	0	0	0	12	50	69	112
INNE	DOLNOSL		25	2		1		1	
INNE	KUJ-POM		4	2				1	
INNE	LODZKIE		26	25	6	9	3		
INNE	LUBELSKIE		27	37	1	1			
INNE	LUBUSKIE		3		4				
INNE	MALOPOL	1	29	23	4	2			
INNE	MAZOWIECKIE		52	75	1	13			1
INNE	OPOLSKIE		1	2					5
INNE	PODKARP		14	3	3	4			
INNE	PODLASKIE		10	2		2	2		1
INNE	POMORSKIE		7	4	2	1			3
INNE	SLASKIE		16	3	2		1		
INNE	SWIETOKRZ		7	15	1	2	1		
INNE	WARM-MAZ		10	2	2	1			
INNE	WIELKOPOL		20	4	1	2	2		1
INNE	ZACHPOM		5	1			1		
INNE Suma		1	256	200	27	38	10	2	11
JOHN DEERE	DOLNOSL		1	4	1	7	7	27	28
JOHN DEERE	KUJ-POM		1	3		14	11	124	81
JOHN DEERE	LODZKIE			1	4	11	28	36	11
JOHN DEERE	LUBELSKIE			1	7	16	18	68	20
JOHN DEERE	LUBUSKIE			1			4	5	9
JOHN DEERE	MALOPOL		2	2	6	7	8	9	5
JOHN DEERE	MAZOWIECKIE		2	5	5	32	28	37	6
JOHN DEERE	OPOLSKIE			2			6	17	10
JOHN DEERE	PODKARP			2		3	6	51	32
JOHN DEERE	PODLASKIE			4	1	8	15	16	15
JOHN DEERE	POMORSKIE		1	5	1	7	8	31	17
JOHN DEERE	SLASKIE		2	3	1	2	7	22	5
JOHN DEERE	SWIETOKRZ			2	3	2	5	7	1
JOHN DEERE	WARM-MAZ		3			6	20	74	44
JOHN DEERE	WIELKOPOL		1	3	1	10	26	90	53
JOHN DEERE	ZACHPOM				2		2	11	19
JOHN DEERE Suma		0	13	38	32	125	199	625	356

TOPMARKA	WOJEWODZTWO	BRAK	A: <30	B: 30-50	C: 51-70	D: 71- 100	E: 101 - 140	F: 141 - 200	G: > 200
KUBOTA	DOLNOSL		8	5		7	8	12	
KUBOTA	KUJ-POM		4	8	2	5	5	5	
KUBOTA	LODZKIE		14	11	4	15	9	3	
KUBOTA	LUBELSKIE		84	17	11	19	8	15	
KUBOTA	LUBUSKIE		4		1	1	2	2	
KUBOTA	MALOPOL		24	17	9	13	2	3	
KUBOTA	MAZOWIECKIE		39	51	8	46	15	34	
KUBOTA	OPOLSKIE		7	6	1	1	2	1	
KUBOTA	PODKARP		6	9	1	2	3		
KUBOTA	PODLASKIE		9	7		7	10	11	
KUBOTA	POMORSKIE		8	7	5	5		2	
KUBOTA	SLASKIE		18	7	4	3	3	3	
KUBOTA	SWIETOKRZ		4	7	3	8	3	4	
KUBOTA	WARM-MAZ		9	5	2	4	11	11	
KUBOTA	WIELKOPOL		16	10	6	20	13	22	
KUBOTA	ZACHPOM		6	6		5	4	7	
KUBOTA Suma		0	260	173	57	161	98	135	0
LANDINI	DOLNOSL								1
LANDINI	KUJ-POM				1				
LANDINI	LODZKIE			1	4	12	1	1	
LANDINI	LUBELSKIE				2	5			
LANDINI	MALOPOL			1	3	2			
LANDINI	MAZOWIECKIE				14	9	1		
LANDINI	POMORSKIE						1		
LANDINI	SWIETOKRZ				1	1			
LANDINI	WARM-MAZ					1			
LANDINI	WIELKOPOL				1				
LANDINI Suma		0	0	2	26	30	3	1	1
LOVOL	DOLNOSL		1						
LOVOL	KUJ-POM		2	1					
LOVOL	LODZKIE		1	8					
LOVOL	LUBELSKIE		1	21					
LOVOL	MALOPOL		1	29	1				
LOVOL	MAZOWIECKIE		2	43					
LOVOL	PODKARP		1	10					
LOVOL	PODLASKIE			1					
LOVOL	POMORSKIE			2					
LOVOL	SLASKIE			4					
LOVOL	SWIETOKRZ		1	20					
LOVOL	WARM-MAZ			4					
LOVOL	WIELKOPOL			3	1	1			
LOVOL Suma		0	10	146	2	1	0	0	0
MASSEY FERGUSON	DOLNOSL					3	6	3	16
MASSEY FERGUSON	KUJ-POM						13	12	11
MASSEY FERGUSON	LODZKIE					7	28	9	8
MASSEY FERGUSON	LUBELSKIE				1	18	40	21	17
MASSEY FERGUSON	LUBUSKIE					2	2	2	3
MASSEY FERGUSON	MALOPOL					5	37	6	4
MASSEY FERGUSON	MAZOWIECKIE					32	35	21	29
MASSEY FERGUSON	OPOLSKIE					3	7	4	10
MASSEY FERGUSON	PODKARP					2	10	4	3
MASSEY FERGUSON	PODLASKIE					5	32	9	12
MASSEY FERGUSON	POMORSKIE					4	12	5	9
MASSEY FERGUSON	SLASKIE					2	7	5	6
MASSEY FERGUSON	SWIETOKRZ					21	19	4	5
MASSEY FERGUSON	WARM-MAZ					3	16	11	13
MASSEY FERGUSON	WIELKOPOL			1		9	31	19	25
MASSEY FERGUSON	ZACHPOM							2	8
MASSEY FERGUSON Suma		0	0	1	1	116	295	137	179
MC CORMICK	DOLNOSL				2	4	1		2
MC CORMICK	KUJ-POM					3	1		
MC CORMICK	LODZKIE			3		3	1	1	
MC CORMICK	LUBELSKIE				2	11			
MC CORMICK	MALOPOL					2	1		
MC CORMICK	MAZOWIECKIE			2	1	8	1	1	
MC CORMICK	PODKARP					3	2		3
MC CORMICK	PODLASKIE					1			
MC CORMICK	POMORSKIE					1			
MC CORMICK	SLASKIE					1			
MC CORMICK	SWIETOKRZ				2	5			
MC CORMICK	WARM-MAZ					3	1	1	1
MC CORMICK	WIELKOPOL						1	2	3
MC CORMICK Suma		0	0	5	7	45	9	5	9

TOPMARKA	WOJEWODZTWO	BRAK	A: <30	B: 30-50	C: 51-70	D: 71- 100	E: 101 - 140	F: 141 - 200	G: > 200
NEW HOLLAND	DOLNOSL				2	8	16	26	22
NEW HOLLAND	KUJ-POM				10	27	20	69	21
NEW HOLLAND	LODZKIE			3	26	51	38	44	12
NEW HOLLAND	LUBELSKIE		2	9	29	74	27	53	7
NEW HOLLAND	LUBUSKIE					1	5	7	2
NEW HOLLAND	MALOPOL			2	31	40	6	16	4
NEW HOLLAND	MAZOWIECKIE			5	42	84	49	83	15
NEW HOLLAND	OPOLSKIE				1	6	2	18	7
NEW HOLLAND	PODKARP			1	2	6	6	5	1
NEW HOLLAND	PODLASKIE		1		2	24	26	39	14
NEW HOLLAND	POMORSKIE		1			7	14	4	11
NEW HOLLAND	SLASKIE			1	3	13	8	5	2
NEW HOLLAND	SWIETOKRZ			6	15	16	7	5	
NEW HOLLAND	WARM-MAZ				2	13	13	25	3
NEW HOLLAND	WIELKOPOL			9	55	34	53	16	
NEW HOLLAND	ZACHPOM				2	9	11	27	11
NEW HOLLAND Suma		0	4	27	176	434	282	479	148
STEYR	DOLNOSL							5	
STEYR	KUJ-POM					4	1	6	4
STEYR	LODZKIE				1	18	6	7	1
STEYR	LUBELSKIE				6	15	9	21	9
STEYR	LUBUSKIE							1	
STEYR	MALOPOL				3	10	4	2	
STEYR	MAZOWIECKIE					7	6	17	10
STEYR	OPOLSKIE						1	7	9
STEYR	PODKARP				1	4	7	3	2
STEYR	PODLASKIE						1	8	3
STEYR	POMORSKIE					5	2	7	2
STEYR	SLASKIE				1	1		3	
STEYR	SWIETOKRZ				3	2	1	8	
STEYR	WARM-MAZ					3	2	11	12
STEYR	WIELKOPOL					3	3	16	7
STEYR	ZACHPOM					1		1	1
STEYR Suma		0	0	0	15	73	43	123	60
TYM	DOLNOSL			4	1				
TYM	KUJ-POM		1		2				
TYM	LODZKIE		1	4	1		1		
TYM	LUBELSKIE		3	5	2		1		
TYM	LUBUSKIE		1						
TYM	MALOPOL		3	1	1				
TYM	MAZOWIECKIE			5	3	2	8		
TYM	PODKARP		1	2	2				
TYM	PODLASKIE					1			
TYM	POMORSKIE		1		2				
TYM	SLASKIE		1	2	2				
TYM	SWIETOKRZ			2					
TYM	WARM-MAZ				2				
TYM	WIELKOPOL		1		2	1			
TYM	ZACHPOM		1						
TYM Suma		0	14	25	20	4	10	0	0
URSUS	DOLNOSL					1	1	1	
URSUS	KUJ-POM				1			1	
URSUS	LODZKIE				1	1			
URSUS	LUBELSKIE	1			1			1	
URSUS	MALOPOL			1	1	1		1	
URSUS	MAZOWIECKIE					2	2		
URSUS	OPOLSKIE			1					
URSUS	PODKARP			2			2	1	
URSUS	PODLASKIE					1			
URSUS	SLASKIE							1	
URSUS	SWIETOKRZ			4	2				
URSUS	WIELKOPOL			1	1		1	1	
URSUS Suma		1	0	9	7	6	6	7	0

TOPMARKA	WOJEWODZTWO	_BRAK_	A: <30	B: 30-50	C: 51-70	D: 71- 100	E: 101 - 140	F: 141 - 200	G: > 200
VALTRA	DOLNOSL						4	6	12
VALTRA	KUJ-POM					1	12	6	19
VALTRA	LODZKIE						4	8	12
VALTRA	LUBELSKIE						7	12	19
VALTRA	LUBUSKIE							7	12
VALTRA	MALOPOL					1	9	6	5
VALTRA	MAZOWIECKIE						10	15	30
VALTRA	OPOLSKIE						1	3	5
VALTRA	PODKARP						2	1	5
VALTRA	PODLASKIE					1	11	13	23
VALTRA	POMORSKIE						1	7	10
VALTRA	SLASKIE						5	9	8
VALTRA	SWIETOKRZ					1	4	2	6
VALTRA	WARM-MAZ						2	8	9
VALTRA	WIELKOPOL					1	8	15	20
VALTRA	ZACHPOM						4	4	11
VALTRA Suma		0	0	0	0	5	84	122	206
ZETOR	DOLNOSL		1			9	9	1	
ZETOR	KUJ-POM					32	20	1	
ZETOR	LODZKIE					20	27	3	
ZETOR	LUBELSKIE					29	16	2	
ZETOR	LUBUSKIE					3	3		
ZETOR	MALOPOL		1			32	18		
ZETOR	MAZOWIECKIE					84	29	4	
ZETOR	OPOLSKIE					9	5	1	
ZETOR	PODKARP					19	9	1	
ZETOR	PODLASKIE					18	11	1	
ZETOR	POMORSKIE					13	9	2	
ZETOR	SLASKIE		1			25	13		
ZETOR	SWIETOKRZ					22	5	2	
ZETOR	WARM-MAZ		1			24	7		
ZETOR	WIELKOPOL		1			151	62	6	
ZETOR	ZACHPOM					9	5	1	
ZETOR Suma		0	5	0	0	499	248	25	0

Topowe modele

Po dziesięciu miesiącach br. na szczycie tabeli znajduje się model John Deere 6155M, którego zarejestrowano 383 szt. Drugie miejsce to Case IH model Puma 150 – 177 rejestracji. Model Zetor PROXIMA CL 100 z ilością 168 szt. zajmuje trzecie miejsce. Massey Ferguson MF 5709M jest na czwartej pozycji z ilością 155 szt. John Deere z modelem 6120M zajmuje piątą pozycję – zarejestrowano 151 szt. ciągników tego modelu.

LP.	MARKA	MODEL	ILOŚĆ
1	JOHN DEERE	6155M	383
2	CASE IH	PUMA 150	177
3	ZETOR	PROXIMA CL 100	168
4	MASSEY FERGUSON	MF 5709M	155
5	JOHN DEERE	6120M	151
6	ZETOR	PROXIMA CL 90	136
7	ZETOR	MAJOR CL 80	130
8	CASE IH	MAXXUM 125	118
9	DEUTZ FAHR	5105	115
10	FARMTRAC TRACTORS EUROPE	26 4WD	109
11	NEW HOLLAND	T4.75	103
12	NEW HOLLAND	T4.75S	97
13	MASSEY FERGUSON	MF 7715 S	96
14	VALTRA	T175E	92
15	ZETOR	PROXIMA CL 110	87
16	CASE IH	PUMA 200	85
17	KUBOTA	B1241	85
18	FARMTRAC TRACTORS EUROPE	FARMTRAC 6050E 4WD	84
19	JOHN DEERE	6195M	83
20	NEW HOLLAND	T6.160 DC	83
21	JOHN DEERE	6090M	82
22	NEW HOLLAND	T6.180 DC	82
23	LOVOL	M504	81
24	FARMTRAC TRACTORS EUROPE	FARMTRAC 555 DTC V	78
25	NEW HOLLAND	T7.165	75
26	CASE IH	FARMALL 110C	74
27	DEUTZ FAHR	5080 D KEYLINE	74
28	DEUTZ FAHR	5125	74
29	JOHN DEERE	6130M	74
30	NEW HOLLAND	T6.160	72
31	NEW HOLLAND	T5.110	71
32	JOHN DEERE	6175M	68
33	DEUTZ FAHR	5080 DS	67
34	VALTRA	T145	65
35	NEW HOLLAND	T5.100	63
36	NEW HOLLAND	T5.110 DC	62
37	STEYR	4125 PROFI	62
38	STEYR	KOMPAKT 4090	61
39	DEUTZ FAHR	5095	58
40	KUBOTA	M4073	57
41	DEUTZ FAHR	6165 AGROTRON	56
42	CLAAS	ARION 630	55
43	KUBOTA	M5112	55
44	CLAAS	ARION 430	53
45	MASSEY FERGUSON	MF 4708M	53
46	NEW HOLLAND	T5.90	53
47	SOLIS	SOLIS 26 4WD 9+9	51
48	KUBOTA	L2-522	50
49	CLAAS	ARION 610	48
50	ZETOR	PROXIMA HS 120	47
51	KUBOTA	M5072N	46
52	KUBOTA	M5092	46
53	NEW HOLLAND	T6.145	46
54	CASE IH	FARMALL 75A	45
55	CASE IH	FARMALL 95A	44
56	KUBOTA	B2231	44
57	STEYR	6145 PROFI	44
58	KUBOTA	L1-382	43
59	LOVOL	LOVOL M354	43
60	SOLIS	SOLIS 26 4WD	43
61	MASSEY FERGUSON	MF 5710M	42
62	VALTRA	G105	42
63	DEUTZ FAHR	3060	41
64	MASSEY FERGUSON	MF 55.105	41

LP.	MARKA	MODEL	ILOŚĆ
65	ZETOR	PROXIMA HS 100	40
66	DEUTZ FAHR	5115	39
67	NEW HOLLAND	T5.120	39
68	CASE IH	FARMALL 90C	38
69	CLAAS	AXION 800	38
70	FARMTRAC TRACTORS EUROPE	FARMTRAC 26 4WD	38
71	JOHN DEERE	6250R	38
72	MASSEY FERGUSON	MF 7718 S	38
73	NEW HOLLAND	T5.120 DC	38
74	NEW HOLLAND	TD5.85	37
75	DEUTZ FAHR	6115C	36
76	NEW HOLLAND	T4.65	35
77	NEW HOLLAND	T6.145 DC	35
78	KUBOTA	L1-452	34
79	JOHN DEERE	5090M	33
80	KUBOTA	L1-522	33
81	ZETOR	PROXIMA HS 110	33
82	VALTRA	N135	32
83	CLAAS	ARION 450	30
84	JOHN DEERE	6100M	30
85	JOHN DEERE	6155R	30
86	JOHN DEERE	6215R	30
87	KUBOTA	B2261	30
88	NEW HOLLAND	BOOMER 50	30
89	NEW HOLLAND	TD5.105	29
90	FENDT	FENDT 312 VARIO	28
91	NEW HOLLAND	T4.55S	28
92	VALTRA	T195	28
93	VALTRA	T235	28
94	VALTRA	T255	28
95	STEYR	4120 MULTI ET	27
96	DEUTZ FAHR	6215 AGROTRON	26
97	KUBOTA	M4-063	26
98	CLAAS	ARION 440	25
99	CLAAS	AXION 830	25
100	DEUTZ FAHR	4080E	25
101	DEUTZ FAHR	AGROPLUS 70 F KEYLINE	25
102	FARMTRAC TRACTORS EUROPE	FARMTRAC 680 DTN	25
103	CASE IH	OPTUM 270 CVX	24
104	FARMTRAC TRACTORS EUROPE	FARMTRAC 675 DTN	24
105	INNA MARKA	---	24
106	MASSEY FERGUSON	MF 75.155	24
107	MASSEY FERGUSON	MF 8730	24
108	NEW HOLLAND	BOOMER 55	24
109	NEW HOLLAND	T7.195 S	24
110	VALTRA	T215	24
111	CASE IH	LUXXUM 120	23
112	JOHN DEERE	8R410	23
113	KUBOTA	B1181	23
114	MC CORMICK	X4.080	23
115	NEW HOLLAND	T4.65S	23
116	NEW HOLLAND	T7.260	23
117	SOLIS	26 4WD	23
118	SOLIS	50 2WD	23
119	CLAAS	AXION 850	22
120	DEUTZ FAHR	6130	22
121	SOLIS	SOLIS 50 4WD	22
122	STEYR	6165 IMPULS CVT	22
123	ARBOS	2035	21
124	DEUTZ FAHR	3050	21
125	JOHN DEERE	6145R	21
126	KUBOTA	M7153 STANDARD	21
127	MASSEY FERGUSON	MF 3707 S	21
128	MASSEY FERGUSON	MF 3708 S	21
129	NEW HOLLAND	T5.95	21

Rynek ciągników używanych

Na rynku wtórnym po dziesięciu miesiącach 2022 roku notujemy 16 811 szt. ciągników używanych. To o 50 szt. mniej niż w tym samym okresie 2021 roku.



Liderem rynku wtórnego w okresie styczeń-październik br. jest marka John Deere. Zarejestrowano 2427 szt. ciągników używanych tej marki. John Deere notuje 14,4% udziałów w rynku używanych ciągników i jest liderem w trzech kategoriach wiekowych: 3-5, 6-10 i 11-20 lat. W najstarszej kategorii, powyżej 20 lat liderem jest marka Ursus z udziałami (w tej kategorii wiekowej) na poziomie 17,2%.

TOPMARKA	> 20 LAT	udział %	11 - 20 LAT	udział %	6 - 10 LAT	udział %	3 - 5 LAT	udział %	SUMA	udział %
ARBOS							49	13,5%	49	0,3%
BELARUS	103	1,0%	10	0,2%	2	0,1%	9	2,5%	124	0,7%
CASE IH	816	8,3%	357	7,0%	81	5,5%	7	1,9%	1261	7,5%
CLAAS	3	0,0%	587	11,5%	175	11,8%	48	13,2%	813	4,8%
DEUTZ FAHR	449	4,5%	266	5,2%	95	6,4%	17	4,7%	827	4,9%
FARMTRAC TRACTORS EUROPE			2	0,0%	1	0,1%	6	1,7%	9	0,1%
FENDT	456	4,6%	563	11,1%	262	17,6%	47	12,9%	1328	7,9%
INNE	1332	13,5%	286	5,6%	71	4,8%	31	8,5%	1720	10,2%
JOHN DEERE	863	8,7%	1147	22,5%	356	24,0%	61	16,8%	2427	14,4%
KUBOTA	14	0,1%	35	0,7%	39	2,6%	21	5,8%	109	0,6%
LANDINI	141	1,4%	61	1,2%	5	0,3%			207	1,2%
LOVOL		0,0%	1	0,0%			1	0,3%	2	0,0%
MASSEY FERGUSON	1384	14,0%	545	10,7%	145	9,8%	22	6,1%	2096	12,5%
MC CORMICK	16	0,2%	171	3,4%	20	1,3%	3	0,8%	210	1,2%
NEW HOLLAND	244	2,5%	478	9,4%	139	9,4%	18	5,0%	879	5,2%
RENAULT	1177	11,9%	284	5,6%					1461	8,7%
STEYR	61	0,6%	7	0,1%	2	0,1%	2	0,6%	72	0,4%
TYM			1	0,0%	6	0,4%			7	0,0%
URSUS	1702	17,2%	3	0,1%	1	0,1%	1	0,3%	1707	10,2%
VALTRA	26	0,3%	196	3,9%	58	3,9%	8	2,2%	288	1,7%
ZETOR	1088	11,0%	88	1,7%	27	1,8%	12	3,3%	1215	7,2%
	9875		5088		1485		363		16811	

Definicje i metodologia:

Ciągnik nowy definiowany jest jako ciągnik po raz pierwszy zarejestrowany i wyprodukowany w roku bieżącym lub roku bieżącym -1 lub roku bieżącym -2. Oznacza to, że ciągniki nowe dla np. listopada 2020 są to ciągniki po raz pierwszy zarejestrowane i wyprodukowane w roku 2020 lub w 2019 lub w 2018.

Kategorie mocy – dane otrzymywane z CEPiK przedstawiają moc ciągników w kilowatach (kW). Dla potrzeb raportu przeliczane są na konie mechaniczne (KM) wg poniższej tabeli:

kW		KM		przedział w raporcie
0,000	22,064	0,000	29,998	A: <30
22,065	37,510	30,000	50,999	B: 30-50
37,511	52,220	51,000	70,999	C: 51-70
52,221	74,285	71,000	100,999	D: 71-100
74,286	103,705	101,000	140,999	E: 101-140
103,705	147,099	141,000	199,998	F: 141-200
141,100		200,000		G: >200



POLSKA IZBA GOSPODARCZA
MASZYN I URZĄDZEŃ ROLNICZYCH